

Orientamento  
Tutorato  
Placement



Università  
degli Studi  
di Torino

# Guida di orientamento

Anno Accademico

2020 | 21



# Guida di orientamento

Anno Accademico

2020 | 21

**O**rientamento  
**T**utorato  
**P**lacement



Università  
degli Studi  
di Torino

### **Avvertenza generale**

I corsi di studio indicati sono tutti quelli che saranno attivati nel 2020/2021 previa approvazione del Ministero dell'Istruzione, dell'Università e della Ricerca.

I dati riportati sono aggiornati a fine dicembre 2019.

Si raccomanda di verificare sul portale di Ateneo [www.unito.it](http://www.unito.it) eventuali aggiornamenti.

La versione in pdf della Guida di orientamento 2020/2021 è disponibile sul portale di Ateneo [www.unito.it](http://www.unito.it)

### **Studying at UniTo**

L'Università di Torino, nel promuovere la dimensione internazionale di didattica e ricerca, offre una versione del proprio portale in lingua inglese [www.en.unito.it](http://www.en.unito.it). Non si tratta della versione speculare di [www.unito.it](http://www.unito.it), ma di un sito pensato specificamente per un'utenza internazionale, sia strumento a disposizione di utenti stranieri sia vetrina verso l'esterno dell'Università di Torino. Informazioni e servizi sono organizzati in aree tematiche, disponibili come voci del menu principale: About UniTo, Studying at UniTo, Research, International relations, Services, Living in Turin.

## Indice

pag. 12	Benvenuto del Rettore
14	UniTo in cifre
16	Orientarsi nella scelta
22	Come leggere la Guida

---

### 24 **Scegli il tuo corso di studio**

1.

28	Le aree disciplinari
32	Cosa sono i corsi di studio
34	Il percorso universitario
35	Modalità di accesso

### 36 **I corsi di studio per struttura**

38	Scuola di Agraria e Medicina Veterinaria - <b>samev</b>
40	Scuola di Management ed Economia - <b>sme</b>
42	Scuola di Medicina - <b>med</b>
46	Scuola di Scienze della Natura - <b>ssn</b>
48	Scienze Motorie - <b>suism</b>
50	Scuola di Scienze Giuridiche, Politiche ed Economico-Sociali - <b>cle</b>
52	Scuola di Scienze Umanistiche - <b>ssu</b>
54	Scienze per la Conservazione, Restauro, Valorizzazione dei Beni culturali - <b>suscor</b>
56	Dipartimento di Lingue e Letterature straniere e Culture moderne - <b>dlsc</b>
58	Dipartimento di Psicologia - <b>dpsi</b>
60	Dipartimento di Scienza e Tecnologia del Farmaco - <b>dstf</b>
62	Scienze Strategiche - <b>suiss</b>

---

64	<b>Perché scegliere UniTo</b>	<b>2.</b>
67	<b>perché garantisce il diritto allo studio</b>	
67	Edisu Piemonte	
68	Borse e premi di studio	
69	Collaborazioni a tempo parziale	
70	<b>perché ti accompagna nel tuo percorso di studi</b>	
70	Tutorato	
71	Servizio di supporto psicologico per studenti e studentesse	
72	Comitato Unico di Garanzia	
73	Consigliera di fiducia	
74	Consiglio degli Studenti	
75	Organizzazioni studentesche	
76	<b>perché ti offre opportunità e premia il merito</b>	
76	Mobilità internazionale	
78	Servizio Civile Universale	
79	Opportunità per potenziare la preparazione	
79	Scuola di Studi Superiori Ferdinando Rossi (SSST)	
81	Programma Allievi del Collegio Carlo Alberto	
82	Collegio Einaudi	
83	AlfaClass – Summer School of Mathematics	
84	<b>perché prepara le basi per il tuo lavoro futuro</b>	
84	Job Placement	
85	AlmaLaurea	
86	Dottorati di ricerca	
87	<b>per vivere in una città universitaria</b>	
87	CUS Torino	
88	Attività culturali	
89	Agevolazioni per il tempo libero	

---

90	<b>Informazioni utili</b>	<b>3.</b>
93	Crediti Formativi Universitari (CFU)	
94	Tasse e contributi universitari	
95	Piano carriera	
96	Studenti e studentesse internazionali e con titolo estero	
97	Studenti e studentesse con disabilità	
98	Studenti e studentesse con DSA (Disturbi Specifici dell'Apprendimento)	
100	Glossario	

# I corsi di studio in ordine alfabetico

1/2

Amministrazione aziendale (L) - p. 41	Comunicazione interculturale (L) - p. 50	European legal studies (LM) - p. 51	Innovazione sociale, comunicazione, nuove tecnologie (L) - p. 50
Amministrazione e controllo aziendale (LM) - p. 41	Comunicazione internazionale per il turismo (LM) - p. 57	Evoluzione del comportamento animale e dell'uomo (LM) - p. 47	Letteratura, filologia e linguistica italiana (LM) - p. 53
Antropologia culturale ed etnologia (LM) - p. 51	Comunicazione pubblica e politica (LM) - p. 51	Farmacia (LM5) - p. 61	Lettere (L) - p. 53
Archeologia e storia antica (LM) - p. 53	Comunicazione, ICT e media (LM) - p. 51	Filologia, letterature e storia dell'antichità (LM) - p. 53	Lingue dell'Asia e dell'Africa per la comunicazione e la cooperazione internazionale (LM) - p. 53
Area and global studies for international cooperation (LM) - p. 51	Conservazione e restauro dei beni culturali (LM5) - p. 54	Filosofia (L) - p. 53	Lingue e culture dell'Asia e dell'Africa (L) - p. 53
Beni culturali (L) - p. 53	Consulenza del lavoro e gestione delle risorse umane (L) - p. 50	Filosofia (LM) - p. 53	Lingue e culture per il turismo (L) - p. 57
Biologia dell'ambiente (LM) - p. 47	Culture e letterature del mondo moderno (L) - p. 53	Finanza aziendale e mercati finanziari (LM) - p. 41	Lingue e letterature moderne (L) - p. 57
Biotecnologie (L) - p. 44	Culture moderne comparate (LM) - p. 53	Fisica (L) - p. 47	Lingue e letterature moderne (LM) - p. 57
Biotecnologie industriali (LM) - p. 47	DAMS (Discipline delle Arti, della Musica e dello Spettacolo) (L) - p. 53	Fisica (LM) - p. 47	Lingue per lo sviluppo turistico del territorio (LM) - p. 57
Biotecnologie mediche (LM) - p. 45	Dietistica (L) - p. 44	Fisica dei sistemi complessi (LM) - p. 47	Lingue straniere per la comunicazione internazionale (LM) - p. 57
Biotecnologie vegetali (LM) - p. 39	Direzione d'impresa, marketing e strategia (LM) - p. 41	Fisioterapia (L) - p. 44	Logopedia (L) - p. 44
Business & management (L) - p. 41	Diritto agroalimentare (L) - p. 50	Geografia e scienze territoriali (LM) - p. 47	Management dell'informazione e della comunicazione aziendale (L) - p. 41
Business administration (LM) - p. 41	Diritto per le imprese e le istituzioni (L) - p. 50	Giurisprudenza (LM5) - p. 51	Matematica (L) - p. 47
CAM – Cinema, Arti della scena, Musica e Media (LM) - p. 53	Economia (L) - p. 41	Global law and transnational legal studies (L) - p. 50	Matematica (LM) - p. 47
Cellular and molecular biology / Biologia cellulare e molecolare (LM) - p. 47	Economia aziendale (L) - p. 41	Igiene dentale (L) - p. 44	Matematica per la finanza e l'assicurazione (L) - p. 47
Chimica (LM) - p. 47	Economia dell'ambiente, della cultura e del territorio (LM) - p. 51	Infermieristica (L) - p. 44	Medicina e chirurgia (LM6) - p. 45
Chimica clinica, forense e dello sport (LM) - p. 47	Economia e management (LM) - p. 41	Infermieristica pediatrica (L) - p. 44	Medicina veterinaria (LM5) - p. 39
Chimica dell'ambiente (LM) - p. 47	Economia e statistica per le organizzazioni (L) - p. 50	Informatica (L) - p. 47	Medicine and surgery (LM6) - p. 45
Chimica e tecnologia farmaceutiche (LM5) - p. 61	Economics (LM) - p. 41	Informatica (LM) - p. 47	Metodi statistici ed economici per le decisioni (LM) - p. 51
Chimica e tecnologie chimiche (L) - p. 47	Educazione professionale (L) - p. 44		
Chimica industriale (LM) - p. 47			
Comunicazione e culture dei media (LM) - p. 53			

# I corsi di studio in ordine alfabetico

2/2

**Molecular biotechnology / Biotecnologie  
molecolari (LM) - p. 45**

**Monitoraggio ambientale, tutela e ripristino (LM)  
- p.47**

**Odontoiatria e protesi dentaria (LM6) - p. 45**

**Ortottica ed assistenza oftalmologica (L) - p. 44**

**Ostetricia (L) - p. 44**

**Ottica e optometria (L) - p. 47**

**Politiche e servizi sociali (LM) - p. 51**

**Produzioni e gestione degli animali in allevamento  
e selvatici (L) - p. 39**

**Professioni contabili (LM) - p. 41**

**Progettazione delle aree verdi e  
del paesaggio (LM) - p. 39**

**Programmazione e gestione dei servizi educativi e  
formativi (LM) - p. 53**

**Psicologia clinica (LM) - p. 59**

**Psicologia criminologica e forense (LM) - p. 59**

**Psicologia del lavoro e dell'organizzazione  
(LM) - p. 59**

**Quantitative finance and insurance / Finanza  
quantitativa e assicurazioni (LM) - p. 41**

**Scienza dei materiali (LM) - p. 47**

**Scienza e tecnologia dei materiali (L) - p. 47**

**Scienze agrarie (LM) - p. 39**

**Scienze amministrative e giuridiche delle  
organizzazioni pubbliche e private (LM) - p. 51**

**Scienze animali (LM) - p. 39**

**Scienze biologiche (L) - p. 47**

**Scienze degli alimenti e della nutrizione umana  
(LM) - p. 47**

**Scienze dei sistemi naturali (LM) - p. 47**

**Scienze del corpo e della mente (LM) - p. 59**

**Scienze del governo (LM) - p. 51**

**Scienze del libro, del documento, del patrimonio  
culturale (LM) - p. 53**

**Scienze dell'amministrazione (L) - p. 50**

**Scienze dell'educazione (L) - p. 53**

**Scienze dell'educazione motoria e delle attività  
adattate (LM) - p. 48**

**Scienze della comunicazione (L) - p. 53**

**Scienze della formazione primaria (LM5) - p. 53**

**Scienze della mediazione linguistica (L) - p. 57**

**Scienze delle attività motorie e sportive (L) - p. 48**

**Scienze delle professioni sanitarie della  
prevenzione (LM) - p. 45**

**Scienze delle professioni sanitarie tecniche  
diagnostiche (LM) - p. 45**

**Scienze delle religioni (LM) - p. 53**

**Scienze e tecniche avanzate dello sport (LM) - p. 48**

**Scienze e tecniche psicologiche (L) - p. 59**

**Scienze e tecnologie agrarie (L) - p. 39**

**Scienze e tecnologie alimentari (LM) - p. 39**

**Scienze e tecnologie dei sistemi e territori forestali  
(LM) - p. 39**

(L) corso di laurea

(LM) corso di laurea magistrale

(LM5) corso di laurea magistrale a ciclo unico 5 anni

(LM6) corso di laurea magistrale a ciclo unico 6 anni

**Scienze forestali e ambientali (L) - p. 39**

**Scienze geologiche (L) - p. 47**

**Scienze geologiche applicate (LM) - p. 47**

**Scienze infermieristiche e ostetriche (LM) - p. 45**

**Scienze internazionali (LM) - p. 51**

**Scienze internazionali, dello sviluppo e della  
cooperazione (L) - p. 50**

**Scienze linguistiche (LM) - p. 53**

**Scienze naturali (L) - p. 47**

**Scienze pedagogiche (LM) - p. 53**

**Scienze politiche e sociali (L) - p. 50**

**Scienze riabilitative delle professioni  
sanitarie (LM) - p. 45**

**Scienze storiche (LM) - p. 53**

**Scienze strategiche (LM) - p. 63**

**Scienze strategiche (riservato agli Ufficiali  
della Scuola di Applicazione) (L) - p.63**

**Scienze strategiche e della sicurezza (L) - p. 63**

**Scienze strategiche e militari (riservato agli  
Ufficiali della Scuola di Applicazione) (LM) - p. 63**

**Scienze viticole ed enologiche (LM) - p. 39**

**Servizio sociale (L) - p. 50**

**Sociologia (LM) - p. 51**

**Stochastics and data science (LM) - p. 47**

**Storia (L) - p. 53**

**Storia dell'arte (LM) - p. 53**

**Tecnica della riabilitazione psichiatrica (L) - p. 44**

**Tecniche audiometriche (L) - p. 44**

**Tecniche audioprotesiche (L) - p. 44**

**Tecniche della prevenzione nell'ambiente  
e nei luoghi di lavoro (L) - p. 44**

**Tecniche di laboratorio biomedico (L) - p. 44**

**Tecniche di neurofisiopatologia (L) - p. 44**

**Tecniche di radiologia medica,  
per immagini e radioterapia (L) - p. 44**

**Tecniche erboristiche (L) - p. 61**

**Tecnologie alimentari (L) - p. 39**

**Terapia della neuro e psicomotricità  
dell'età evolutiva (L) - p. 44**

**Traduzione (LM) - p. 57**

**Viticultura ed enologia (L) - p. 39**

## Benvenuto del Rettore

### Prof. Stefano Geuna

La scelta di un **percorso universitario** è l'inizio di un'avventura: si abbandona il sentiero ben tracciato della scuola superiore e ci si inoltra lungo percorsi che condurranno alla realizzazione professionale e alla vita adulta. Questa guida rappresenta una prima **mappa** per orientarsi nel nostro Ateneo, una vera e propria **città della cultura** che da più di **600 anni** è radicata nel cuore di Torino.

Avvicinarsi a questa città dentro la città significa ammirarne prima, idealmente, lo skyline, con i numerosi corsi di studio di primo e di secondo livello, la Scuola di Studi Superiori, la Scuola di Dottorato e una rete capillare di Scuole di specializzazione e di Master. Si tratta di un'architettura imponente riconosciuta e valorizzata dal **giudizio di numerosi organismi di valutazione italiani e stranieri** che garantisce un'offerta di alto livello, in cui si formano persone consapevoli perché si promuovono la competenza scientifica e il pensiero critico, trasmettendo conoscenza in un contesto sereno, libero e il più possibile dialogico. Inoltrandosi in questa metropoli ideale e raggiungendo, grazie a questa mappa, i quartieri che suscitano il loro interesse, ogni studente e ogni studentessa comprendono come entrare in UniTo significhi non solo investire nella propria formazione, acquisendo allo stesso tempo la capacità di muoversi in una realtà moderna, complessa e contraddittoria come quella attuale, ma anche imparare che nel nostro Ateneo non ci sono vicoli ciechi. Infatti nella città di UniTo si affianca all'eccellenza nell'insegnamento e nella ricerca la precisa volontà di dar voce a tutti gli studenti, valorizzando le capacità di ognuno, intercettandone le richieste e trovando insieme

risposte adatte. È questo lo scopo del servizio **OTP** (Orientamento, Tutorato e Placement), che si occupa di offrire uno spazio alla parola e all'ascolto, di valorizzare le persone nella loro intelligenza e non solo sul piano delle conoscenze o competenze, di aiutare i giovani e le loro famiglie a fare scelte adeguate. UniTo accompagna i suoi studenti anche dopo la laurea attraverso il Placement, costruendo ponti con il mondo del lavoro e offrendo la possibilità di contatti numerosi e qualificati. Solo abitando all'interno di questa metropoli culturale, infine, si arriva a comprendere quanto essa sia viva e moderna e, anche, pronta a interagire con la città in cui si innerva, perché promuove la crescita di una società civile e di una cittadinanza responsabile e inclusiva. È questo uno dei principali impegni del nostro Ateneo, capace di mettersi continuamente in gioco, non solo potenziando la sua offerta didattica e scientifica ma rispondendo anche alle emergenze che siamo chiamati ogni giorno a fronteggiare: secondo il ranking GreenMetric 2019, una classifica internazionale che valuta la sostenibilità ambientale e sociale di circa 800 campus universitari, l'Università di Torino è il secondo Ateneo italiano (su 29 esaminati) e il 41° a livello internazionale su 780 esaminati. Vi affido ora a questa **mappa** e alle sue **mille strade**, con l'augurio che vi aiuti a individuare un percorso che sarà, invece, solo vostro.



## UniTo in cifre

I dati di questa sezione fanno riferimento all'a.a. 2018/19

Oltre **75.000** studenti e studentesse iscritti/e

Oltre **12.900** laureati/e

Oltre **1.900** docenti e ricercatori/ricercatrici

Oltre **1.800** persone nello staff amministrativo

Oltre **4.500** studenti e studentesse internazionali

Oltre **500** accordi di cooperazione con università straniere

**25** corsi di studio con accesso a percorsi di Doppio Titolo

**9** corsi di studio a ciclo unico

**69** corsi di studio di primo livello

**75** corsi di studio di secondo livello

**34** corsi di dottorato di ricerca

Oltre **85** master di primo e secondo livello

**1** istituto di eccellenza: **Scuola di Studi Superiori (SSST)**

**26.000** tirocini attivati

**22** biblioteche distribuite su **32** sedi

## Orientarsi nella scelta

Il servizio di Orientamento, Tutorato e Placement organizza e promuove attività rivolte a studenti e studentesse degli ultimi anni degli istituti superiori e a chi intende iscriversi all'Università, per supportare le future matricole a compiere una scelta consapevole e per fornire ai docenti delle scuole superiori referenti per l'orientamento in uscita le informazioni utili per accompagnare le scelte delle future matricole.

In particolare le attività di orientamento sono finalizzate a:

- supportare nella ricerca di informazioni utili a sostenere le scelte;
- potenziare le abilità di auto-orientamento;
- stimolare l'autovalutazione da parte dei singoli studenti rispetto alla propria preparazione disciplinare e alle proprie abilità trasversali;
- formare e informare il personale docente referente per l'orientamento degli istituti superiori affinché possa accompagnare le scelte di studenti e studentesse.

All'inizio di ogni anno accademico, tra settembre e ottobre, è trasmesso a tutte le scuole secondarie di secondo grado di Piemonte, Liguria e Valle d'Aosta il "Catalogo" contenente l'elenco delle iniziative di orientamento in programma per l'anno accademico, dedicate alle future matricole e al corpo insegnante. Tale Catalogo è inoltre pubblicato sul portale di Ateneo [www.unito.it](http://www.unito.it), insieme al Catalogo delle attività di orientamento relative all'offerta formativa di II livello (laurea magistrale), rivolte principalmente a studenti e studentesse dei corsi di studio di I livello (laurea triennale).

### Tra le iniziative segnaliamo:

#### - Giornate di Orientamento

5 giornate dedicate alla presentazione dell'offerta formativa e di alcuni dei servizi dell'Ateneo.

Si svolgono nel mese di febbraio di ogni anno e prevedono la presenza di stand informativi per ogni struttura didattica dell'Ateneo e un calendario di presentazioni in aula dei corsi di studio a cura di docenti delle varie Scuole e Dipartimenti.

Le presentazioni sono trasmesse in diretta streaming sul portale di Ateneo.

#### - Università a porte aperte

Visite guidate e lezioni presso le strutture universitarie, incontri con docenti e studenti seniores organizzate da diverse strutture dell'Ateneo (Scuole e Dipartimenti). Sono l'occasione per studenti e studentesse degli istituti superiori per venire a diretto contatto con la realtà universitaria torinese.

### Alcuni strumenti per l'orientamento:

#### • Orient@mente

È una piattaforma on line ([orientamente.unito.it](http://orientamente.unito.it)), pubblica e aperta, messa a disposizione dall'Università degli Studi di Torino a tutti gli studenti della scuola secondaria e a tutti coloro che intendono iscriversi all'Università per prepararsi al meglio al mondo universitario e per effettuare una scelta consapevole del proprio percorso accademico.

Tramite la piattaforma Orient@mente è possibile valutare la propria preparazione su alcune discipline che si potranno affrontare nei test di ammissione o durante il percorso universitario e ripassare e integrare le conoscenze di base acquisite durante la scuola secondaria tramite test con valutazione automatica e corsi di riallineamento.

Per maggiori informazioni scrivere all'indirizzo email: [info.orientamente@unito.it](mailto:info.orientamente@unito.it)

- **TARM (Test Accertamento Requisiti Minimi)**

È un test valido per tutti i corsi di laurea e laurea magistrale a ciclo unico che non prevedano un numero programmato di studenti e studentesse. Il test intende verificare le capacità trasversali, come ad esempio la comprensione del testo. La partecipazione al test è obbligatoria ai fini dell'immatricolazione e qualora il risultato non raggiunga la soglia stabilita, è prevista un'attività di recupero focalizzata sul potenziamento delle soft skills individuali (Progetto Passport.U).

- **App Oriento#UniTO**

Applicazione ideata per aiutare le future matricole nella scelta universitaria, disponibile gratuitamente negli store Android e negli store Apple (iOS). L'app permette di conoscere i piani di studio di tutti i corsi di laurea e laurea magistrale a ciclo unico dell'Ateneo e di usufruire di un servizio di ricerca guidata e personalizzata per individuare i corsi di interesse, sulla base di alcuni indicatori quali "che cosa ti piace fare", "che cosa ti piace studiare", "quale lavoro vorresti fare".

- **Atlante delle Professioni**

Osservatorio sugli sbocchi professionali per laureati dell'Università degli Studi di Torino. Il portale [www.atlantedelleprofessioni.it](http://www.atlantedelleprofessioni.it) contiene schede di descrizione delle figure professionali, delle attività svolte, delle competenze richieste, della loro presenza nel mercato del lavoro, permettendo di navigare tra le professioni e i titoli di studio attraverso contributi video, schede e statistiche.

### Per accompagnare lo studio:

- **Start@UniTO - Insegnamenti on line**

Per offrire agli studenti e alle studentesse delle scuole secondarie di secondo grado l'opportunità di sperimentare la didattica universitaria, è disponibile alla pagina [start.unito.it](http://start.unito.it) una gamma di insegnamenti on line, gratuiti e aperti a tutti, che possono essere seguiti liberamente da chiunque, anche prima dell'iscrizione all'Università. L'offerta formativa comprende numerose discipline di base previste nei piani di studio universitari, alcuni corsi di lingue straniere e una serie di insegnamenti interamente erogati in lingua inglese. Al termine delle lezioni on line, dopo aver superato un test finale, verrà rilasciata una certificazione di frequenza, che permetterà agli studenti e alle studentesse che si immatricoleranno presso UniTo nell'anno accademico 2020/21 di sostenere subito il relativo esame e di acquisire così i relativi Crediti Formativi Universitari in anticipo rispetto al percorso standard.

Per maggiori informazioni consultare la pagina [www.unito.it/start](http://www.unito.it/start) oppure scrivere all'indirizzo email: [progettostart@unito.it](mailto:progettostart@unito.it)

- **Passport.U - Soft skill per matricole**

Il percorso on line Passport è finalizzato ad aiutare gli studenti e le studentesse a conoscere le soft skills (es. problem solving, gestione del tempo e degli spazi di studio, comunicazione, lavoro di gruppo, gestione dei conflitti...), a riconoscerle e a promuoverne lo sviluppo. Il percorso inizia con un'autovalutazione che restituisce un profilo individuale sulle proprie abilità trasversali, segue il percorso che contiene attività di auto-riflessione, video, letture, lezioni, esercitazioni on line e altro ancora. Il percorso Passport è rivolto a tutti gli studenti e le studentesse dell'Università degli Studi di Torino ed è obbligatorio per chi ha ottenuto un OFA (Obbligo Formativo Aggiuntivo) a seguito del non superamento TARM.

Per maggiori informazioni: [www.passport.unito.it](http://www.passport.unito.it).

- **Tutorato per le matricole**

UniTo affianca alle matricole uno/a studente/ studentessa senior per supportarle nel compiere i primi passi in Università e rimuovere gli ostacoli al successo accademico.

È possibile rivolgersi direttamente al tutor tramite email o pagina facebook.

Maggiori informazioni sono disponibili sul sito del corso di studio o presso gli sportelli tutorato delle Scuole di UniTo.

- **Tutorato disciplinare**

Per la preparazione ad alcuni esami UniTo offre una serie di azioni finalizzate ad aumentare il numero di crediti acquisiti al termine del primo anno e ridurre il tasso di abbandono nei primi anni. L'attività prevede tutorato in presenza e tutorato on line.

Maggiori informazioni sono disponibili sul sito del corso di studio o presso gli sportelli tutorato delle Scuole di UniTo.

**Per informazioni**

Sezione Orientamento,  
Tutorato e Placement  
orientamento@unito.it

Per ulteriori informazioni  
consultare il portale di Ateneo

**www.unito.it » Didattica »  
Orientamento**

Informazioni specifiche sui corsi  
di studio presso gli uffici  
orientamento delle Scuole.

## Come leggere la guida

La Guida di orientamento ha l'obiettivo di proporre un quadro generale dell'offerta formativa e dei principali servizi offerti dall'Università degli Studi di Torino, nell'ottica di accompagnare nel proprio percorso di scelta chi si vuole iscrivere all'Università: dall'individuazione dell'ambito disciplinare di proprio interesse, ai contatti cui rivolgersi per ottenere maggiori informazioni o sostegno.

La Guida si articola in tre sezioni:

- 1. scegli il tuo corso di studio:** in questa sezione viene presentato l'elenco dei corsi di studio dell'Ateneo attivati per l'anno accademico 2020/2021: i corsi sono organizzati per struttura (Scuola o Dipartimento), per ognuna delle quali è riportata una breve presentazione e i contatti a cui rivolgersi per ulteriori approfondimenti. L'elenco dei corsi è preceduto da alcune informazioni utili a conoscere la realtà universitaria: le tipologie e i requisiti necessari all'accesso dei diversi corsi di studio, la strutturazione del percorso accademico e le aree disciplinari rappresentate in Ateneo.
- 2. perché scegliere UniTo:** in questa sezione sono illustrate le opportunità che l'Ateneo offre ai propri studenti e alla proprie studentesse che possono giocare un ruolo importante nella scelta: dal sostegno economico e residenziale alle occasioni formative e

professionalizzanti, anche in ambito internazionale, dalle agevolazioni dedicate alla popolazione universitaria alle diverse iniziative culturali di "Torino città universitaria".

- 3. informazioni utili:** in questa sezione sono raccolte le informazioni di carattere più "tecnico": crediti formativi universitari, tasse e contributi, piano carriera. Sono inoltre fornite indicazioni utili a studenti/studentesse internazionali e con titolo di studio estero e a studenti/studentesse con disabilità o disturbi specifici dell'apprendimento. Infine è proposto un glossario della terminologia universitaria con cui chi decide di iscriversi dovrà prendere confidenza.

Per informazioni sulle modalità di immatricolazione e iscrizione ai corsi consultare il portale di Ateneo, costantemente aggiornato, al percorso **[www.unito.it](http://www.unito.it)** » **Didattica** » **Immatricolazioni e iscrizioni**

Per ulteriori informazioni sui corsi di studio in merito a obiettivi formativi, sbocchi occupazionali, insegnamenti (alcuni dei quali erogati in lingua inglese), programmi dei corsi, esami, orario delle lezioni è necessario consultare le Guide dello Studente (Manifesto degli Studi) che sono reperibili sui siti dei singoli corsi di studio.

# 1.

**Scegli il tuo corso  
di studio**



# 1.

## Scegli il tuo corso di studio

In questa sezione è presentato l'elenco dei corsi di studio dell'Ateneo attivati per l'anno accademico 2020/2021. I corsi di studio sono organizzati per struttura di appartenenza (Scuola o Dipartimento), per ciascuna delle quali è riportata una breve presentazione e i contatti a cui rivolgersi per ulteriori informazioni.

*Nell'elenco dei corsi di studio NON è indicato se si tratta di corso ad accesso libero o ad accesso programmato.*

Si raccomanda di verificare sul portale [www.unito.it](http://www.unito.it) le informazioni aggiornate.





## Le aree disciplinari

### Area Economica

I corsi di quest'area spaziano dal campo della finanza, delle banche e delle assicurazioni a quello della contabilità, della gestione di impresa, dell'amministrazione pubblica, del commercio internazionale, della statistica e della ricerca in campo economico e finanziario.

### Area Giuridica e Politico-Sociale

Quest'area comprende i corsi in ambito giuridico quali giurisprudenza, diritto per le imprese e le istituzioni, e quelli in ambito socio-politico quali sociologia, antropologia, comunicazione, psicologia, scienze politiche e internazionali, geografia. Sono inoltre presenti i corsi di studio relativi alle scienze strategiche.

### Area Sanitaria

L'area contiene i corsi di studio a ciclo unico in ambito sanitario, veterinario e farmaceutico e tutti i corsi di studio delle professioni sanitarie. Gli ingressi sono regolati da norme nazionali. Si trovano inoltre i corsi delle biotecnologie in campo medico e molecolare.

### Area Scientifica

L'area racchiude i corsi di ambito scientifico quali chimica, fisica, biologia, matematica, informatica, geologia, e quelli nel campo delle scienze agrarie e ambientali, delle biotecnologie, della viticoltura. A quest'area appartengono anche i corsi relativi alle scienze motorie.

### Area Umanistica

L'area comprende i tradizionali corsi di studio nelle discipline letterarie, filosofiche e linguistiche, ma anche numerosi corsi di più recente istituzione come i corsi di lingue rivolti al turismo e al commercio internazionale e le discipline delle arti e dei nuovi media, compreso il corso in conservazione e restauro dei beni culturali. Sono inoltre presenti i corsi dedicati alle scienze dell'educazione e il corso in formazione primaria abilitante per l'insegnamento nella scuola dell'infanzia e nella scuola primaria.

## Cosa sono i corsi di studio

Presso l'Università degli Studi di Torino sono attivati corsi di studio di primo, secondo e terzo livello. I corsi di studio di primo livello (corsi di laurea) hanno una durata triennale. I corsi di studio di secondo livello (corsi di laurea magistrale) hanno una durata biennale.

Esistono alcune eccezioni rispetto a questo schema, ossia i corsi di laurea magistrale a ciclo unico: Chimica e tecnologia farmaceutiche, Conservazione e restauro dei beni culturali, Farmacia, Giurisprudenza, Medicina veterinaria, Scienze della formazione primaria (con durata quinquennale), Medicina e chirurgia e Odontoiatria e protesi dentaria (con durata di sei anni).

Il conseguimento del titolo di laurea attribuisce la qualifica di dottore o dottoressa, il conseguimento del titolo di laurea magistrale a ciclo unico o di laurea magistrale attribuisce la qualifica di dottore magistrale o dottoressa magistrale.

Il terzo livello comprende le attività di formazione avanzate finalizzate a sviluppare ulteriormente le conoscenze, le competenze e le abilità:

- i master, di primo o di secondo livello (possono cioè essere frequentati rispettivamente dopo la laurea o dopo la laurea magistrale/specialistica);
- i corsi di perfezionamento;
- le scuole di specializzazione;
- i dottorati di ricerca.

Per informazioni su corsi di studio di primo e secondo livello, master, corsi di perfezionamento e scuole di specializzazione è possibile consultare il Portale di Ateneo seguendo il percorso

**[www.unito.it](http://www.unito.it) » Didattica**

Per informazioni sui dottorati di ricerca è possibile consultare il portale di Ateneo seguendo il percorso

**[www.unito.it](http://www.unito.it) » Ricerca**

## Requisiti di accesso

Per iscriversi a un corso di laurea (primo livello) o a un corso di laurea magistrale a ciclo unico bisogna essere in possesso del diploma di scuola secondaria di secondo grado (anche di durata quadriennale) o di altro titolo di studio estero riconosciuto idoneo.

Per accedere ai corsi di laurea magistrale (secondo livello) bisogna essere in possesso della laurea di primo livello o di altro titolo di studio estero riconosciuto idoneo e di determinati requisiti curriculari.

Per iscriversi a un corso di specializzazione bisogna essere in possesso della laurea di secondo livello o di altro titolo di studio conseguito all'estero riconosciuto idoneo, nonché dei requisiti di ammissione previsti dai Decreti Ministeriali.

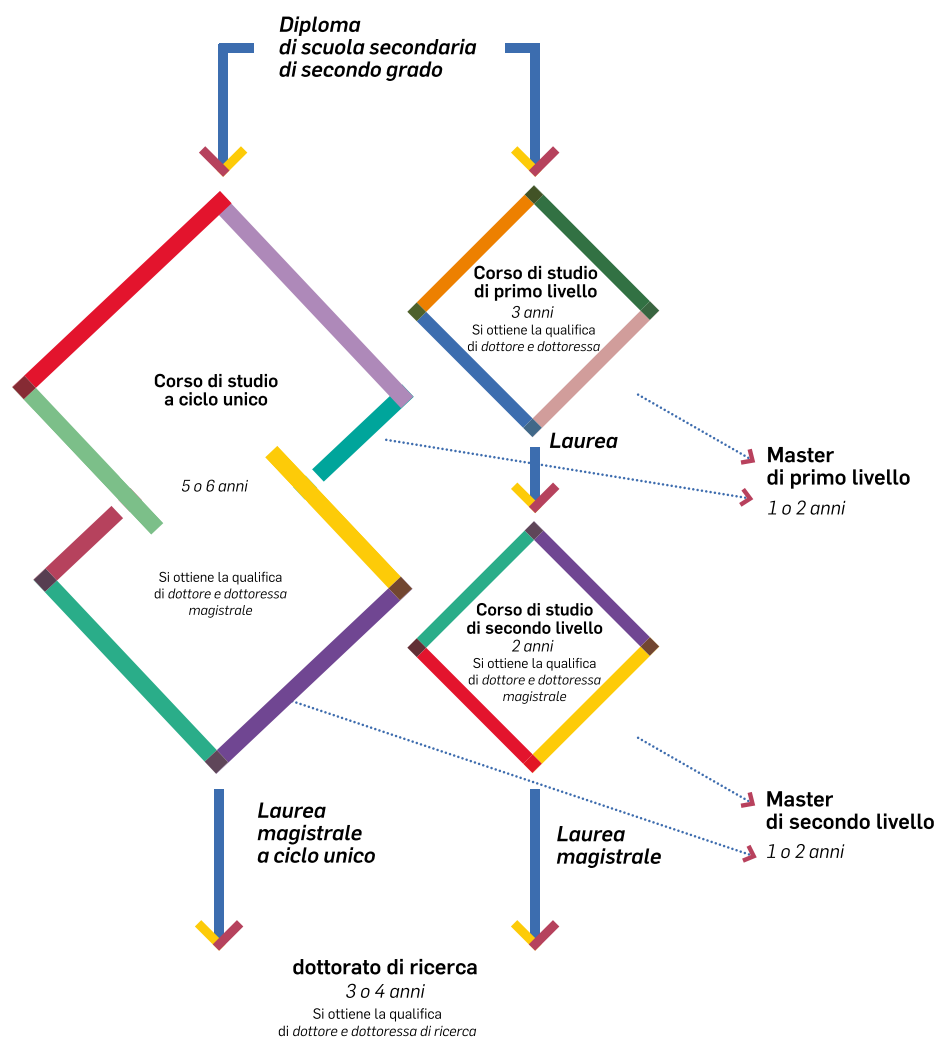
Per iscriversi a un master universitario di primo o di secondo livello bisogna essere in possesso rispettivamente della laurea di primo livello e di secondo livello, o di altro titolo di studio conseguito all'estero e riconosciuto idoneo, salvo quanto previsto dalla normativa vigente e secondo quanto disposto da apposito regolamento.

Per iscriversi a un corso di dottorato di ricerca bisogna essere in possesso della laurea di secondo livello o di altro titolo di studio conseguito all'estero e riconosciuto idoneo.

## Il percorso universitario

## Modalità di accesso

I corsi di studio attivati possono essere ad accesso programmato (con test di ammissione) o ad accesso libero (senza test di ammissione).



Per i corsi di studio ad accesso programmato è previsto un test di ammissione, selettivo, dato un numero limitato di posti disponibili. In questo caso ogni studente e ogni studentessa deve iscriversi on line al concorso di ammissione secondo le modalità ed entro le scadenze indicate nei rispettivi bandi di ammissione che saranno pubblicati sul portale di Ateneo.

Solo chi ha superato il test può immatricolarsi al corso di studio prescelto, sempre secondo modalità e scadenze presenti nei bandi e pubblicate sul portale di Ateneo.

L'immatricolazione a tutti i corsi ad accesso libero (di primo livello e a ciclo unico) è subordinata al sostenimento obbligatorio del TARM (Test di Accertamento Requisiti Minimi).

Il TARM è un test unico valido per tutti i corsi di laurea e laurea magistrale a ciclo unico ad accesso libero.

Il TARM intende verificare le capacità trasversali, come ad esempio la comprensione del testo. La partecipazione al test è obbligatoria ai fini dell'immatricolazione e, qualora il risultato non raggiunga la soglia stabilita, saranno assegnati degli OFA (Obblighi Formativi Aggiuntivi) che dovranno essere assolti mediante il percorso Passport, attività di recupero focalizzata sul potenziamento delle soft skills individuali. Gli OFA sono considerati assolti con il completamento del percorso unico di rafforzamento delle soft skills individuali, da completarsi per poter procedere alla compilazione del piano carriera.

Per maggiori informazioni visitare il portale di Ateneo [www.unito.it](http://www.unito.it) » **Didattica** » **Immatricolazioni e iscrizioni**

## I corsi di studio per struttura

Ogni corso di studio dell'Università degli Studi di Torino afferisce a un Dipartimento.

Nell'Ateneo sono presenti 27 Dipartimenti, che per la gestione di alcune attività e servizi (quali il coordinamento delle attività didattiche e i servizi di orientamento, tutorato e Job Placement) afferiscono a 6 Scuole: Scuola di Agraria e Medicina Veterinaria, Scuola di Management ed Economia, Scuola di Medicina, Scuola di Scienze della Natura, Scuola di Scienze Giuridiche, Politiche ed Economico-Sociali, Scuola di Scienze Umanistiche.

Non tutti i Dipartimenti afferiscono a una Scuola: i Dipartimenti di Lingue e Letterature straniere e Culture moderne, di Psicologia e di Scienza e Tecnologia del Farmaco gestiscono direttamente le attività e i servizi altrimenti di competenza delle Scuole.

Per la peculiarità della formazione che impartiscono, le attività di alcuni corsi di studio tra loro affini sono inoltre coordinate da Strutture Didattiche Speciali.

samev

## Scuola di Agraria e Medicina Veterinaria

[www.samev.unito.it](http://www.samev.unito.it)

Il compito formativo, scientifico e culturale della Scuola di Agraria e Medicina Veterinaria (SAMEV), cui afferiscono i Dipartimenti di Scienze Agrarie, Forestali e Alimentari (DISAFA) e di Scienze Veterinarie (DSV), è quello di contribuire al progresso dell'agricoltura, della selvicoltura, della gestione dell'ambiente, delle produzioni e tecnologie alimentari, della medicina veterinaria, nonché della sanità pubblica e della salute degli animali.

La Scuola, insediata nel campus universitario di Grugliasco, è dotata di strutture didattiche e di ricerca d'avanguardia.

I corsi attivati presso la Scuola e afferenti al DISAFA si occupano di questioni inerenti l'agricoltura del terzo millennio e il suo indotto, sotto i profili agronomico, biologico, tecnologico, socio-culturale, economico, senza dimenticare i temi legati al territorio e all'ambiente e alle condizioni sostenibili di sviluppo. L'attività didattica è suddivisa in quattro aree tematiche principali: produzioni vegetali e animali, foreste e ambiente, alimentare e viticoltura ed enologia, biotecnologie vegetali.

I corsi attivati presso la Scuola e afferenti al DSV si occupano di aspetti legati alla salute degli animali da affezione e da reddito, gestione e salvaguardia del benessere animale, salute pubblica, nonché alla qualità e salubrità degli alimenti di origine animale. L'attività didattica comprende due aree tematiche: medicina veterinaria e gestione degli animali in allevamento e selvatici.

### Punto informativo

Tel. 011.670.8879  
[orientamento.samev@unito.it](mailto:orientamento.samev@unito.it)

### Delegato

Orientamento, Tutorato  
e Placement

Prof. **Ezio Ferroglio**

[orientamento.samev@unito.it](mailto:orientamento.samev@unito.it)

### Corsi di laurea

- Produzioni e gestione degli animali in allevamento e selvatici
- Scienze e tecnologie agrarie
- Scienze forestali e ambientali
- Tecnologie alimentari
- Viticoltura ed enologia

### Corsi di laurea magistrale

- Biotecnologie vegetali
- Progettazione delle aree verdi e del paesaggio  
(*interateneo – capofila: Università degli Studi di Genova*)
- Scienze agrarie (italiano/inglese)
- Scienze animali (italiano/inglese)
- Scienze e tecnologie alimentari (italiano/inglese)
- Scienze e tecnologie dei sistemi e territori forestali
- Scienze viticole ed enologiche (italiano/inglese)

### Corsi di laurea magistrale a ciclo unico

- Medicina veterinaria (5 anni)

Per informazioni sull'accesso programmato (con test di ammissione) o l'accesso libero (con sostenimento obbligatorio del TARM) consultare pag. 35 della Guida e il portale di Ateneo [www.unito.it](http://www.unito.it)

sme

[www.sme.unito.it](http://www.sme.unito.it)

## Scuola di Management ed Economia

La Scuola di Management ed Economia (SME) è una delle 6 Scuole dell'Università degli Studi di Torino: "è struttura di coordinamento e razionalizzazione delle attività didattiche dei Dipartimenti e dei corsi di studio afferenti e di gestione dei servizi comuni" (Art. 24 Statuto).

Organi della SME sono il Direttore o la Direttrice della Scuola, il Consiglio della Scuola, la Commissione Didattica Paritetica docenti-studenti e la Commissione Orientamento.

Alla SME afferiscono il Dipartimento di Management e il Dipartimento di Scienze Economico-Sociali e Matematico-Statistiche.

Le sedi didattiche sono ubicate a Torino e a Cuneo. L'offerta formativa ha un denominatore comune rappresentato dallo studio di una serie di attori economici come le aziende ed il loro management, gli individui e le istituzioni, attraverso un approccio di studio applicabile alle diverse tipologie di aziende e realtà economiche. La Faculty della Scuola è costituita dal corpo docente e dal personale ricercatore tutti appartenenti a molteplici settori scientifico-disciplinari, i quali rispecchiano le differenti sfaccettature ed ambiti d'azione del mondo aziendale ed economico. Il suddetto approccio multidisciplinare è orientato a garantire ai singoli laureati la capacità di analisi e di soluzione delle problematiche aziendali di carattere organizzativo, gestionale ed informativo, nonché di natura economica e sociale, supportando il ragionamento attraverso una serie di strumenti variegati volti a soddisfare le esigenze delle aziende e delle istituzioni.

### Punto informativo

Tel. 011.670.8400  
[orientamento.economiamanagement@unito.it](mailto:orientamento.economiamanagement@unito.it)

### Delegata

Orientamento, Tutorato  
e Placement

Prof.ssa **Silvana Secinaro**  
[orientamento.economiamanagement@unito.it](mailto:orientamento.economiamanagement@unito.it)

### Corsi di laurea

- Amministrazione aziendale (on line)
- Business & management (in lingua inglese)
- Economia aziendale
- Economia (italiano/inglese)
- Management dell'informazione e della comunicazione aziendale

### Corsi di laurea magistrale

- Amministrazione e controllo aziendale (parzialmente on line)
- Business administration (in lingua inglese)
- Direzione d'impresa, marketing e strategia (parzialmente on line)
- Economia e management
- Economics (in lingua inglese)
- Finanza aziendale e mercati finanziari (parzialmente on line)
- Professioni contabili (parzialmente on line)
- Quantitative finance and insurance / Finanza quantitativa e assicurazioni (in lingua inglese)

*Per informazioni sull'accesso programmato (con test di ammissione) o l'accesso libero (con sostenimento obbligatorio del TARM) consultare pag. 35 della Guida e il portale di Ateneo [www.unito.it](http://www.unito.it)*

med

Scuola di  
Medicina

[www.medicina.unito.it](http://www.medicina.unito.it)

La Scuola di Medicina ha tra le proprie competenze il coordinamento della didattica svolta nei corsi di studio allocati presso i Dipartimenti afferenti alla stessa, nonché compiti di carattere clinico-assistenziale, ivi comprese le attività di ricerca scientifica. Gli obiettivi didattici dei suoi corsi di laurea magistrale a ciclo unico in Medicina e chirurgia e in Odontoiatria e protesi dentaria sono definiti a livello europeo e garantiscono il riconoscimento del titolo di studio acquisito in tutti gli stati dell'Unione. La Scuola di Medicina è articolata in due Poli.

Il Polo di Torino, inserito principalmente nel contesto della Città della Salute e della Scienza, offre un corso di laurea magistrale a ciclo unico in Medicina e chirurgia e un corso di laurea magistrale a ciclo unico in Odontoiatria e protesi dentaria, insieme a corsi di laurea e di laurea magistrale delle Professioni sanitarie e corsi di laurea in Biotecnologie e laurea magistrale in Biotecnologie mediche e in Molecular Biotechnology (erogato in lingua inglese).

Il Polo di Orbassano, inserito nel contesto dell'Azienda Ospedaliera San Luigi Gonzaga di Orbassano, offre un corso di laurea magistrale a ciclo unico in Medicina e chirurgia in lingua inglese (Medicine and Surgery) ed alcuni corsi di laurea e di laurea magistrale delle Professioni sanitarie.

Alcuni corsi di laurea delle Professioni sanitarie hanno inoltre sedi presso altre città, quali Cuneo, Asti, Ivrea, Aosta.

Tutti i corsi di studio offrono insegnamenti composti da moduli tra loro integrati, dotati di un certo numero di crediti formativi, che valutano insieme l'impegno didattico del corpo docente e lo studio individuale di chi è iscritto. I corsi di laurea delle Professioni sanitarie consentono il conseguimento di un titolo di studio abilitante all'esercizio della relativa professione.

Inoltre la Scuola di Medicina attiva Scuole di Specializzazione, offre corsi di dottorato e promuove in entrambi i Poli attività formative post-lauream caratterizzanti, quali l'Educazione Continua in Medicina (ECM), Master e corsi di perfezionamento biomedici.

### Punto informativo

Tel. 011.670.5498  
[orientamento.medicina@unito.it](mailto:orientamento.medicina@unito.it)

### Delegata Orientamento, Tutorato e Placement

Prof.ssa **Paola Cassoni**  
[orientamento.medicina@unito.it](mailto:orientamento.medicina@unito.it)

### Il Programma MD/PhD

Sogni di diventare medico, ma vorresti anche fare ricerca? Allora devi sapere che la Scuola di Medicina ha un programma che ti proietterà nel settore della ricerca. Gli studenti e le studentesse di Medicina e chirurgia più meritevoli possono, dal secondo anno di corso, concorrere per iscriversi al Programma MD/PhD che li prepara non solo a diventare buoni medici, ma anche ad entrare da protagonisti nel mondo della ricerca biomedica. Chi è ammesso può fruire dell'esenzione dal pagamento delle tasse universitarie, dell'ospitalità gratuita nelle residenze dell'Università degli Studi di Torino se risiede fuori Torino, di borse di studio annuali e di finanziamenti per stage in laboratori o reparti nazionali e internazionali.

Per maggiori informazioni consulta il sito  
[www.medicina-mdphd.unito.it](http://www.medicina-mdphd.unito.it)

# med

## Corsi di laurea

- Biotecnologie (italiano/inglese)
- Dietistica (abilitante alla professione sanitaria di Dietista)
- Educazione professionale (abilitante alla professione sanitaria di Educatore professionale)
- Fisioterapia (abilitante alla professione sanitaria di Fisioterapista)
- Igiene dentale (abilitante alla professione sanitaria di Igienista dentale)
- Infermieristica (abilitante alla professione sanitaria di Infermiere)
- Infermieristica pediatrica (abilitante alla professione sanitaria di Infermiere pediatrico)
- Logopedia (abilitante alla professione sanitaria di Logopedista)
- Ortottica ed assistenza oftalmologica (abilitante alla professione sanitaria di Ortottista ed assistente di oftalmologia)
- Ostetricia (abilitante alla professione sanitaria di Ostetrica/o)
- Tecnica della riabilitazione psichiatrica (abilitante alla professione sanitaria di Tecnico della riabilitazione psichiatrica)
- Tecniche audiometriche (abilitante alla professione sanitaria di Audiometrista)
- Tecniche audioprotesiche (abilitante alla professione sanitaria di Audioprotesista)
- Tecniche della prevenzione nell'ambiente e nei luoghi di lavoro (abilitante alla professione sanitaria di Tecnico della prevenzione nell'ambiente e nei luoghi di lavoro)
- Tecniche di laboratorio biomedico (abilitante alla professione sanitaria di Tecnico di laboratorio biomedico)
- Tecniche di neurofisiopatologia (abilitante alla professione sanitaria di Tecnico di neurofisiopatologia)
- Tecniche di radiologia medica, per immagini e radioterapia (abilitante alla professione sanitaria di Tecnico di radiologia medica)
- Terapia della neuro e psicomotricità dell'età evolutiva (abilitante alla professione sanitaria di Terapista della neuro e psicomotricità dell'età evolutiva)

## Corsi di laurea magistrale

- Biotecnologie mediche
- Molecular biotechnology / Biotecnologie molecolari (in lingua inglese)
- Scienze delle professioni sanitarie della prevenzione
- Scienze delle professioni sanitarie tecniche diagnostiche
- Scienze infermieristiche e ostetriche
- Scienze riabilitative delle professioni sanitarie

## Corsi di laurea magistrale a ciclo unico

- Medicina e chirurgia (6 anni)
- Medicine and surgery (6 anni) (in lingua inglese)
- Odontoiatria e protesi dentaria (6 anni)

Per informazioni sull'accesso programmato (con test di ammissione) o l'accesso libero (con sostenimento obbligatorio del TARM) consultare pag. 35 della Guida e il portale di Ateneo [www.unito.it](http://www.unito.it)



SSN

## Scuola di Scienze della Natura

[www.scienzedellanatura.unito.it](http://www.scienzedellanatura.unito.it)

La Scuola di Scienze della Natura nasce come struttura di coordinamento dei Dipartimenti che precedentemente costituivano la Facoltà di Scienze Matematiche, Fisiche e Naturali.

Oggi essa costituisce il più avanzato contenitore di competenze scientifiche del Piemonte e il suo massimo polo di ricerca scientifica e tecnologica.

La varietà delle discipline e il numero del personale impegnato ne fa uno dei punti di eccellenza dell'ateneo torinese (conta più di 500 tra professori, ricercatori e personale tecnico di ricerca) che, per attività didattiche e di ricerca, copre numerose aree scientifico-tecnologiche comprendenti i seguenti settori: Chimica, Fisica, Informatica, Matematica, Matematica per la finanza e l'assicurazione, Ottica e optometria, Scienza dei materiali, Scienze biologiche, Scienze naturali, Scienze della terra. Per ciascun settore sono attivati sia un corso di laurea triennale sia uno o più corsi di livello più avanzato (lauree magistrali). Sono inoltre attivati corsi di dottorato di ricerca cui è possibile accedere, previo superamento di una selezione, dopo il conseguimento della laurea magistrale.

L'offerta didattica comprende anche corsi di studio attivati in collaborazione con altre strutture dell'Università degli Studi di Torino (Scienze degli alimenti e della nutrizione umana, Geografia e Scienze territoriali) e con altri Atenei italiani (Fisica dei sistemi complessi). Ulteriori offerte sono costituite da Master di 1° e 2° livello, attivati con differenti cadenze.

Afferisce anche alla Scuola, il corso di laurea triennale in Scienze delle attività motorie e sportive, al suo interno si intrecciano conoscenze relative ai seguenti argomenti: biologia, fisica, anatomia, fisiologia, medicina dello sport, pedagogia, psicologia, didattica e metodologia dell'attività motoria e sportiva che, attraverso momenti di pratica di discipline motorie e sportive, consentono l'acquisizione di competenze finalizzate a differenti sbocchi professionali nel mondo del movimento.

La struttura di riferimento per tutti i Corsi di studio in Scienze Motorie è il Centro SUISM.

### Punto informativo

Tel. 011.670.5397  
orientamento.scienzedellanatura@unito.it

### Delegata

Orientamento, Tutorato e Placement

Prof.ssa **Rosa Meo**  
orientamento.scienzedellanatura@unito.it

### Corsi di laurea

- Chimica e tecnologie chimiche
- Fisica
- Informatica
- Matematica
- Matematica per la finanza e l'assicurazione
- Ottica e optometria
- Scienza e tecnologia dei materiali
- Scienze biologiche
- Scienze geologiche
- Scienze naturali

### Corsi di laurea magistrale

- Biologia dell'ambiente
- Biotecnologie industriali
- Cellular and molecular biology / Biologia cellulare e molecolare (in lingua inglese)
- Chimica
- Chimica clinica, forense e dello sport
- Chimica dell'ambiente
- Chimica industriale
- Evoluzione del comportamento animale e dell'uomo
- Fisica
- Fisica dei sistemi complessi
- Geografia e scienze territoriali
- Informatica
- Matematica
- Monitoraggio ambientale, tutela e ripristino
- Scienza dei materiali (in lingua inglese)
- Scienze degli alimenti e della nutrizione umana
- Scienze dei sistemi naturali
- Scienze geologiche applicate
- Stochastics and data science (in lingua inglese)

Per informazioni sull'accesso programmato (con test di ammissione) o l'accesso libero (con sostenimento obbligatorio del TARM) consultare pag. 35 della Guida e il portale di Ateneo [www.unito.it](http://www.unito.it)

**1.** SCEGLI IL TUO CORSO  
DI STUDIO

**ssn**

**Scienze Motorie  
(SUISM)**

[www.suism.unito.it](http://www.suism.unito.it)

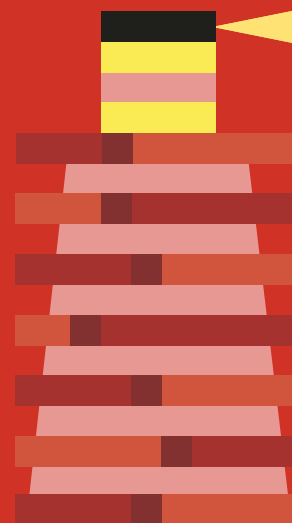
**Corsi di laurea**

- Scienze delle attività motorie e sportive

**Corsi di laurea  
magistrale**

- Scienze dell'educazione motoria e delle attività adattate
- Scienze e tecniche avanzate dello sport

*Per informazioni sull'accesso programmato (con test di ammissione) o l'accesso libero (con sostenimento obbligatorio del TARM) consultare pag. 35 della Guida e il portale di Ateneo [www.unito.it](http://www.unito.it)*



cle

[www.scuolacle.unito.it](http://www.scuolacle.unito.it)

## Scuola di Scienze Giuridiche, Politiche ed Economico- Sociali

La Scuola di Scienze Giuridiche, Politiche ed Economico-Sociali dell'Università degli Studi di Torino coordina i servizi per studenti e studentesse iscritti/e ai corsi di laurea triennali, magistrali e a ciclo unico dei tre Dipartimenti che operano nel Campus "Luigi Einaudi": Culture, Politica e Società, Giurisprudenza ed Economia e Statistica.

In particolare, la Scuola opera da facilitatore coordinando i corsi di studio sul piano organizzativo, orienta i singoli studenti nel rapporto con le strutture universitarie e ne favorisce l'avvicinamento al mercato del lavoro attraverso la proposta di un ampio ventaglio di iniziative nel campo dell'Orientamento in ingresso ed in uscita, del Tutorato e del Job Placement.

### Punto informativo

Tel. 011.670.4998/5596  
[orientamento.cle@unito.it](mailto:orientamento.cle@unito.it)

### Delegata

Orientamento, Tutorato  
e Placement

Prof.ssa **Mia Callegari**  
[orientamento.cle@unito.it](mailto:orientamento.cle@unito.it)

### Corsi di laurea

- Comunicazione interculturale
- Consulenza del lavoro e gestione delle risorse umane
- Diritto agroalimentare (on line)
- Diritto per le imprese e le istituzioni
- Economia e statistica per le organizzazioni
- Global law and transnational legal studies (in lingua inglese)
- Innovazione sociale, comunicazione, nuove tecnologie
- Scienze dell'amministrazione (on line)
- Scienze internazionali, dello sviluppo e della cooperazione
- Scienze politiche e sociali
- Servizio sociale

### Corsi di laurea magistrale

- Antropologia culturale ed etnologia
- Area and global studies for international cooperation (in lingua inglese)
- Comunicazione pubblica e politica
- Comunicazione, ICT e media
- Economia dell'ambiente, della cultura e del territorio
- European legal studies (in lingua inglese)
- Metodi statistici ed economici per le decisioni
- Politiche e servizi sociali
- Scienze amministrative e giuridiche delle organizzazioni pubbliche e private (parzialmente on line)
- Scienze del governo
- Scienze internazionali
- Sociologia

### Corsi di laurea magistrale a ciclo unico

- Giurisprudenza (5 anni) (parzialmente on line)

*Per informazioni sull'accesso programmato (con test di ammissione) o l'accesso libero (con sostenimento obbligatorio del TARM) consultare pag. 35 della Guida e il portale di Ateneo [www.unito.it](http://www.unito.it)*

SSU

## Scuola di Scienze Umanistiche

[www.scienzeumanistiche.unito.it](http://www.scienzeumanistiche.unito.it)

La Scuola di Scienze Umanistiche è composta da nove corsi di laurea triennale, quindici corsi di laurea magistrale, un corso di laurea a ciclo unico e diversi master di area umanistica.

I corsi afferiscono ai tre Dipartimenti di Filosofia e scienze dell'educazione, Studi storici e Studi umanistici; riguardano perciò l'area delle discipline letterarie, filologico-linguistiche, filosofiche, storiche, storico-artistiche, archeologiche, delle lingue e culture dell'Asia e dell'Africa oltre a quelle relative alle discipline dello spettacolo, alle scienze della comunicazione e alle scienze della formazione.

La Scuola ha sede al piano terra di Palazzo Nuovo, dove è possibile reperire informazioni circa l'offerta formativa, la gestione del calendario delle lezioni, degli esami e delle tesi. Le informazioni concernenti l'Orientamento, il Tutorato e il Placement sono reperibili presso il punto informativo.

L'offerta didattica del Polo comprende inoltre corsi di studio attivati in collaborazione con altre strutture dell'Università degli Studi di Torino (Struttura didattica speciale SUSCOR: Scienze per la Conservazione, Restauro, Valorizzazione dei Beni culturali presso la sede di Venaria Reale).

### Punto informativo

Tel. 011.670.4724  
[orientamento.scienzeumanistiche@unito.it](mailto:orientamento.scienzeumanistiche@unito.it)

### Delegata

Orientamento, Tutorato  
e Placement

Prof.ssa **Paola Ricchiardi**  
[orientamento.scienzeumanistiche@unito.it](mailto:orientamento.scienzeumanistiche@unito.it)

### Corsi di laurea

- Beni culturali
- Culture e letterature del mondo moderno
- DAMS (Discipline delle Arti, della Musica e dello Spettacolo)
- Filosofia
- Lettere
- Lingue e culture dell'Asia e dell'Africa
- Scienze della comunicazione
- Scienze dell'educazione
- Storia

### Corsi di laurea magistrale

- Archeologia e storia antica
- CAM – Cinema, Arti della scena, Musica e media
- Comunicazione e culture dei media
- Culture moderne comparate
- Filologia, letterature e storia dell'antichità
- Filosofia (italiano/inglese)
- Letteratura, filologia e linguistica italiana
- Lingue dell'Asia e dell'Africa per la comunicazione e la cooperazione internazionale
- Programmazione e gestione dei servizi educativi e formativi
- Scienze del libro, del documento, del patrimonio culturale
- Scienze delle religioni
- Scienze linguistiche
- Scienze pedagogiche
- Scienze storiche
- Storia dell'arte

### Corsi di laurea magistrale a ciclo unico

- Scienze della formazione primaria (5 anni)

*Per informazioni sull'accesso programmato (con test di ammissione) o l'accesso libero (con sostenimento obbligatorio del TARM) consultare pag. 35 della Guida e il portale di Ateneo [www.unito.it](http://www.unito.it)*

**1.** SCEGLI IL TUO CORSO  
DI STUDIO

**SSU**

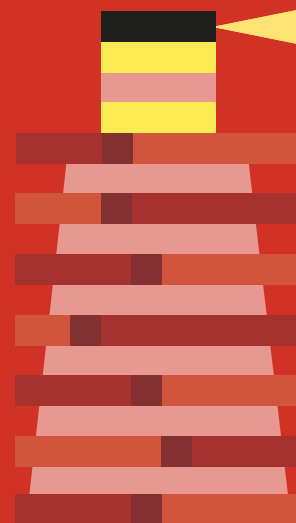
**Scienze per la  
Conservazione,  
Restauro e  
Valorizzazione  
dei Beni culturali  
(SUSCOR)**

<http://conservazionerestauro.campusnet.unito.it>

**Corsi di laurea  
magistrale  
a ciclo unico**

- Conservazione e restauro dei beni culturali (5 anni)  
(abilitante alla professione di Restauratore dei beni  
culturali)

*Per informazioni sull'accesso programmato (con test di  
ammissione) o l'accesso libero (con sostenimento obbligatorio  
del TARM) consultare pag. 35 della Guida e il portale di Ateneo  
[www.unito.it](http://www.unito.it)*



dlsc

## Dipartimento di Lingue e Letterature straniere e Culture moderne

[www.lingue.unito.it](http://www.lingue.unito.it)

In un orizzonte internazionale fortemente articolato, nel quale le competenze linguistiche e culturali sono requisito indispensabile, il Dipartimento di Lingue e Letterature straniere e Culture moderne si propone come punto di riferimento per la didattica e la ricerca relative sia alle lingue straniere moderne – con particolare attenzione alla loro struttura, al loro uso e ai processi della comunicazione nelle sue molteplici espressioni – sia alle letterature e culture che in queste lingue si manifestano. Il Dipartimento è caratterizzato da un'ampia scelta formativa, che attraversa tanto l'ambito linguistico, letterario, culturale e comparatistico quanto quello economico, comunicativo e turistico, con una marcata attitudine ai rapporti con il mondo aziendale/ imprenditoriale e istituzionale, di livello nazionale e internazionale: insegnanti di lingue, mediatori/mediatrici culturali, promotori/promotrici turistici/turistiche, esperti/esperte nelle comunicazioni internazionali, traduttori/traduttrici costituiscono alcune delle professionalità sviluppate nei percorsi di studi triennali e magistrali.

### Punto informativo

Tel. 011.670.4724  
[orientamento.scienzeumanistiche@unito.it](mailto:orientamento.scienzeumanistiche@unito.it)

### Delegato

Orientamento, Tutorato  
e Placement

Prof. **Marco Novarino**  
[orientamento.scienzeumanistiche@unito.it](mailto:orientamento.scienzeumanistiche@unito.it)

### Corsi di laurea

- Lingue e culture per il turismo
- Lingue e letterature moderne
- Scienze della mediazione linguistica

### Corsi di laurea magistrale

- Comunicazione internazionale per il turismo
- Lingue e letterature moderne (italiano/inglese)
- Lingue per lo sviluppo turistico del territorio
- Lingue straniere per la comunicazione internazionale
- Traduzione

*Per informazioni sull'accesso programmato (con test di ammissione) o l'accesso libero (con sostenimento obbligatorio del TARM) consultare pag. 35 della Guida e il portale di Ateneo [www.unito.it](http://www.unito.it)*

dpsi

## Dipartimento di Psicologia

[www.dippsicologia.unito.it](http://www.dippsicologia.unito.it)

Lo studio della psicologia si sviluppa lungo un percorso formativo costruito su una solida preparazione istituzionale, nella laurea triennale, seguita da un'ampia gamma di studi di approfondimento specialistico, nelle lauree magistrali. L'obiettivo è quello di fornire agli studenti e alle studentesse l'opportunità di costruirsi un percorso di studio che, a partire dall'offerta didattica, permetta di orientarsi attraverso i diversi settori della professione di psicologo e psicologa o di accedere alla formazione di livello superiore. Si sottolinea che i diversi percorsi specialistici portano tutti a conseguire un unico titolo di studio, la laurea magistrale in Psicologia, che consente l'accesso a tutte le attività formative di terzo livello e a tutti gli ambiti professionali, secondo le modalità previste dalla legge. L'insegnamento della psicologia si avvale – per fornire una didattica strettamente collegata alla ricerca scientifica e alla pratica professionale – dei laboratori attivati presso il Dipartimento di Psicologia e mette a disposizione un'articolata struttura di servizi e supporti alla didattica. La didattica di terzo livello si articola in tre Scuole di Specializzazione: Psicologia clinica, Psicologia della salute e Neuropsicologia. È inoltre possibile l'accesso ai corsi di Dottorato del Dipartimento in Scienze psicologiche, antropologiche e dell'educazione e in Neuroscienze, entrambi articolati in diversi curricula.

### Punto informativo

Tel. 011.670.2778  
[orientamento.psicologia@unito.it](mailto:orientamento.psicologia@unito.it)

### Delegata

Orientamento, Tutorato  
e Placement

Prof.ssa **Lara Colombo**  
[orientamento.psicologia@unito.it](mailto:orientamento.psicologia@unito.it)

### Corsi di laurea

- Scienze e tecniche psicologiche

### Corsi di laurea magistrale

- Psicologia clinica
- Psicologia criminologica e forense
- Psicologia del lavoro e dell'organizzazione
- Scienze del corpo e della mente

*Per informazioni sull'accesso programmato (con test di ammissione) o l'accesso libero (con sostenimento obbligatorio del TARM) consultare pag. 35 della Guida e il portale di Ateneo [www.unito.it](http://www.unito.it)*

**dstf**

## Dipartimento di Scienza e Tecnologia del Farmaco

[www.farmacia-dstf.unito.it](http://www.farmacia-dstf.unito.it)

Il Dipartimento di Scienza e Tecnologia del Farmaco nasce dalla trasformazione, in seguito alla riforma universitaria prevista dalla Legge 240/2010, della Facoltà di Farmacia dell'Università degli Studi di Torino, di cui ha acquisito l'offerta formativa. Istituita nel 1933 come evoluzione della Scuola di Farmacia di Torino, fondata nel 1803, ha vantato negli anni una consolidata tradizione di insegnamento e ricerca nell'ambito delle Scienze farmaceutiche. L'ampia ed innovativa offerta formativa del Dipartimento si articola su un corso di laurea, Tecniche erboristiche, con sede a Savigliano, e su due corsi di laurea magistrale a ciclo unico quinquennali, Farmacia e Chimica e tecnologia farmaceutiche (CTF). Entrambi i corsi di laurea magistrale sono ad accesso programmato (con test d'ingresso) e la frequenza alle lezioni è prevalentemente facoltativa, mentre sono obbligatorie le esercitazioni pratiche in laboratorio a posto singolo. Molti insegnamenti sono disponibili in modalità telematica, ma è comunque consigliata la frequenza. Il corso di laurea in Tecniche erboristiche è ad accesso libero (con test di accertamento dei requisiti minimi) e la frequenza alle lezioni e ai laboratori è sempre obbligatoria. L'offerta formativa, avanzata negli argomenti e nei metodi, costantemente in contatto con le realtà professionali, aperta agli scambi internazionali, risulta del tutto adeguata ai compiti istituzionali di chi si laurea e soddisfa pienamente le esigenze del mondo del lavoro. La formazione *post lauream* può contare sulla Scuola di Specializzazione in Farmacia ospedaliera, su vari corsi di Perfezionamento, Master e Dottorati di ricerca.

### Punto informativo

Tel. 011.670.5397  
[orientamento.dstf@unito.it](mailto:orientamento.dstf@unito.it)

### Delegata

Orientamento, Tutorato  
e Placement

Prof.ssa **Marina Gallarate**  
[orientamento.dstf@unito.it](mailto:orientamento.dstf@unito.it)

### Corsi di laurea

- Tecniche erboristiche

### Corsi di laurea magistrale a ciclo unico

- Chimica e tecnologia farmaceutiche (5 anni)
- Farmacia (5 anni)

Per informazioni sull'accesso programmato (con test di ammissione) o l'accesso libero (con sostenimento obbligatorio del TARM) consultare pag. 35 della Guida e il portale di Ateneo [www.unito.it](http://www.unito.it)



**suiss**

## Scienze Strategiche

[www.suiss.unito.it](http://www.suiss.unito.it)

La Scuola Universitaria Interdipartimentale in Scienze Strategiche è stata attivata con lo scopo di preparare professionisti civili, dotati della preparazione culturale (umanistica, socio-politologica, scientifica e tecnologica) e dell'addestramento teorico-pratico adeguati per operare con incarichi di direzione, di gestione e di coordinamento (amministrativo, logistico e tecnico-operativo) nei settori: della tutela del territorio nazionale e dei suoi beni materiali e immateriali; della gestione e direzione di sistemi organizzativo-funzionali anche di carattere non specificatamente militare; della tutela degli interessi strategici ed economico-finanziari dello Stato italiano e dell'Unione Europea; della gestione e direzione di sistemi organizzativi-funzionali legati alle organizzazioni di volontariato e al Terzo Settore; della tutela dell'ambiente territoriale ed economico-sociale per quanto concerne gli interventi di tipo operativo e protettivo; di gestione e utilizzo di sistemi di organizzazione complessa.

### Punto informativo

Tel. 011.670.4313/3035/4490  
[scienze.strategiche@unito.it](mailto:scienze.strategiche@unito.it)

### Referente

Prof.ssa **Marina Marchisio**  
[scienze.strategiche@unito.it](mailto:scienze.strategiche@unito.it)

### Corsi di laurea

- Scienze strategiche  
*Accesso riservato agli Ufficiali della Scuola di Applicazione*
- Scienze strategiche e della sicurezza

### Corsi di laurea magistrale

- Scienze strategiche
- Scienze strategiche e militari  
*Accesso riservato agli Ufficiali della Scuola di Applicazione*

*Per informazioni sull'accesso programmato (con test di ammissione) o l'accesso libero (con sostenimento obbligatorio del TARM) consultare pag. 35 della Guida e il portale di Ateneo [www.unito.it](http://www.unito.it)*

# 2.

## Perché scegliere UniTo



# 2.

## Perché scegliere UniTo

### Perché scegliere UniTo:

**perché garantisce il diritto allo studio**

#### Edisu Piemonte

L'EDISU Piemonte è l'Ente regionale per il diritto allo studio universitario del Piemonte, istituito per favorire l'accesso e il proseguimento degli studi universitari a studenti e studentesse meritevoli, con mezzi economici limitati, nel quadro delle competenze attribuite dal legislatore a Stato, Regioni e Università in materia di diritto allo studio universitario (legge 2 dicembre 1991 n. 390).

L'EDISU Piemonte realizza i propri interventi promuovendo servizi finalizzati a rendere più agevole lo studio, la frequenza universitaria e la vita di studenti/studentesse.

Fra i servizi figurano quelli attribuiti per concorso pubblico sulla base di criteri previsti da appositi Bandi pubblicati annualmente (borse di studio, residenze universitarie, contributi per la mobilità internazionale...) e quelli rivolti alla generalità di studenti/studentesse universitari/e e al mondo universitario (soggiorni su prenotazione, sale studio, mense e servizi alternativi, ecc.).

Per informazioni

[www.edisu.piemonte.it](http://www.edisu.piemonte.it)

<https://it-it.facebook.com/edisupiemonte/>

Sportelli studenti

## perché garantisce il diritto allo studio

### Borse e premi di studio

L'Ateneo attua iniziative di diritto allo studio anche attraverso l'erogazione di borse per la realizzazione di specifici progetti e il conferimento di premi di studio da erogare a seguito della partecipazione a specifici bandi.

#### Per informazioni

Sezione Diritto allo Studio  
Tel. 011.670.4359/4356  
borse.studenti@unito.it  
premi.studenti@unito.it

**www.unito.it » Servizi »  
Per lo studio »  
Borse e premi di studio**

#### Orario

Dal lunedì al venerdì  
09:00 - 12:00

### Collaborazioni a tempo parziale

L'Università affida ogni anno ai/alle propri/e studenti/studentesse, tramite appositi bandi, attività di collaborazione da prestare a tempo parziale presso le strutture universitarie, per un ammontare massimo di 200 ore per ciascuno/a studente/studentessa collocatosi in graduatoria utile. Sono previsti differenti bandi:

- a) per attività da svolgersi presso gli uffici dell'Amministrazione Centrale, presso l'Ente Regionale per il Diritto allo Studio e il Collegio Einaudi;
- b) per attività finalizzate all'assistenza nell'attività didattica di studenti e studentesse con disabilità;
- c) per attività legate a progetti specifici.

Sono inoltre previsti bandi per attività da realizzarsi presso le singole strutture didattiche, le cui informazioni sono disponibili sui siti delle singole Scuole e Dipartimenti.

#### Per informazioni

Sezione Diritto allo Studio  
Tel. 011.670.4359/2647  
collaborazioni.studenti@unito.it

**www.unito.it »  
Università e Lavoro »  
Opportunità ed esperienze  
di lavoro » Per chi studia »  
Collaborazioni a tempo parziale**

#### Orario

Dal lunedì al venerdì  
09:00 - 12:00

## Perché scegliere UniTo:

### perché ti accompagna nel tuo percorso di studi

## Tutorato

L'Università degli Studi di Torino, da Statuto, offre un servizio di tutorato per l'accoglienza e il sostegno degli studenti e delle studentesse iscritti/e, al fine di ridurre i tassi di abbandono, prevenire la dispersione e il ritardo negli studi e di promuovere una proficua partecipazione attiva alla vita universitaria in tutte le sue forme. Il tutorato comprende dunque un'ampia serie di attività di assistenza per rendere più efficaci e produttivi gli studi universitari attraverso attività di accoglienza per le matricole; assistenza allo studio per gli studenti e le studentesse iscritti/e; consulenza sull'offerta formativa e sui piani di studio; supporto nel reperimento di informazioni sulla mobilità internazionale, sulle borse di studio in Italia e all'estero, su specifiche forme di diritto allo studio (borse, contratti di collaborazione) e sui tirocini curriculari.

Per informazioni  
Sezione Orientamento,  
Tutorato e Placement  
[orientamento@unito.it](mailto:orientamento@unito.it)

[www.unito.it](http://www.unito.it) » Servizi »  
Per lo studio » Tutorato

Informazioni specifiche presso gli sportelli tutorato delle singole Scuole.

## Servizio di supporto psicologico per studenti e studentesse

L'Università degli Studi di Torino offre assistenza gratuita agli studenti e alle studentesse di Ateneo rispetto al proprio disagio psicologico. Il servizio di supporto psicologico, attraverso una relazione professionale di aiuto, dà la possibilità di comprendere le proprie modalità di pensiero e di comportamento, acquisendo maggiore consapevolezza delle cause del proprio malessere. La persona può così elaborare strategie di adattamento più efficaci. Il servizio garantisce un percorso gratuito, in un luogo riservato ed indipendente dalle strutture didattiche dell'Ateneo. Vengono affrontate difficoltà relative allo studio e alla motivazione rispetto alla scelta effettuata, così come problematiche affettivo-relazionali o legate ad eventi stressanti.

Per informazioni  
Spazio di Ascolto  
Tel. 335.7904838

[www.unito.it](http://www.unito.it) » Servizi »  
Salute e assistenza

Per richiedere un appuntamento e per fissarne data e orario, occorre lasciare un messaggio alla segreteria telefonica o inviare un sms/whatsapp.

## perché ti accompagna nel tuo percorso di studi

### Comitato unico di garanzia

Il Comitato Unico di Garanzia per le pari opportunità, la valorizzazione del benessere di chi lavora e contro le discriminazioni (CUG) promuove azioni positive tendenti ad assicurare la rimozione di ostacoli che, di fatto, impediscano la piena realizzazione di pari opportunità nello studio e nel lavoro.

In particolare l'attività del CUG si concretizza nei seguenti progetti:

- programmi formativi per la diffusione della cultura di parità (incontri, seminari e corsi di formazione);
- servizi volti a garantire la conciliazione tra tempo di lavoro (o di studio) e tempo degli affetti (modelli flessibili di telelavoro, smart working, centro estivo, ...);
- diffusione e applicazione del “Codice di comportamento”, al fine di rimuovere e contrastare ogni forma di discriminazione;
- “carriera alias” attribuita a studenti e studentesse in transizione di genere.

Per informazioni  
Comitato Unico di Garanzia  
Tel. 011.670.4369  
cug@unito.it

**www.unito.it » Ateneo »  
Organizzazione »  
Organi di Ateneo »  
Comitato Unico di Garanzia**

### Consigliera di fiducia

L'Università degli Studi di Torino è impegnata a garantire un ambiente di studio e di lavoro sereno, in cui i rapporti interpersonali siano improntati alla correttezza, al reciproco rispetto della libertà e dignità della persona. A questo scopo è stato approvato il “Codice di comportamento” che all'art. 6 prevede la figura della Consigliera di fiducia. La Consigliera di fiducia è persona terza ed esterna all'Amministrazione, incaricata istituzionalmente di fornire informazioni, consulenza ed assistenza gratuita ai/alle componenti della comunità universitaria oggetto di discriminazioni, molestie morali o sessuali e lesioni della dignità o mobbing, sul luogo di lavoro o di studio.

Per informazioni  
Consigliera di fiducia  
consiglieradifiducia@unito.it

**www.unito.it » Ateneo »  
Organizzazione »  
Organi di Ateneo »  
Comitato Unico di Garanzia »  
Consigliera di fiducia**

La Consigliera di fiducia riceve su appuntamento.

## perché ti accompagna nel tuo percorso di studi

### Consiglio degli Studenti

Il Consiglio degli Studenti è il massimo organo di rappresentanza studentesca dell'Ateneo; è composto da un rappresentante per ciascuno dei 27 Dipartimenti, assieme ai 6 rappresentanti in Senato Accademico, ai 2 rappresentanti in Consiglio di Amministrazione, ai 6 rappresentanti dell'Assemblea Regionale per il Diritto allo Studio e ai 4 rappresentanti del Comitato Universitario per lo Sport per un totale di 45 studenti/studentesse. Il Consiglio coordina l'attività di chi è rappresentante dei/ delle singoli/e studenti/studentesse negli organi di tutti i livelli: dai corsi di studio agli Organi Centrali, passando per i Dipartimenti; promuove e finanzia progetti per chi studia in Ateneo e si occupa di recepire le problematiche che essi affrontano; porta avanti in prima persona le battaglie vitali per difendere il diritto allo studio per tutti gli studenti e tutte le studentesse.

È perciò il miglior interlocutore cui rivolgersi per qualsiasi tematica inerente la propria vita universitaria. Detiene l'Albo delle Organizzazioni studentesche, che riapre ogni due anni, e di cui contribuisce a sostenere le iniziative inerenti il loro scopo sociale. Inoltre il Consiglio si interfaccia con gli altri Organi Centrali di Ateneo, Senato Accademico e Consiglio di Amministrazione, e con il Rettore; svolge anche importanti attività di rappresentanza fuori dalle mura dell'Ateneo, collaborando con il territorio della città e le sue istituzioni. Il suo ufficio di presidenza è composto da quattro studenti/studentesse, un/una presidente, due vicepresidenti e un/a segretario/a, che gestiscono l'attività del Consiglio. Il Consiglio si riunisce una volta al mese in via ordinaria; la seduta è visibile in diretta streaming sul sito di UniTo.

Per informazioni  
Consiglio degli Studenti  
presidente.consigliostudenti@unito.it

facebook.com/  
ConsigliodegliStudentiUnito

twitter.com/CdSUnito

www.unito.it » Ateneo »  
Organizzazione »  
Organi di Ateneo » Consiglio  
degli Studenti

### Organizzazioni studentesche

Il Consiglio degli Studenti detiene l'Albo delle Organizzazioni studentesche. Farne parte permette a qualsiasi gruppo associativo di partecipare ai bandi di finanziamento di progetti da parte dello stesso Consiglio, di ottenere uno spazio universitario in cui perseguire il proprio scopo associativo, di organizzare convegni e incontri con il patrocinio del Consiglio. Ogni due anni viene data la possibilità di iscriversi all'Albo: ci si può iscrivere come associazione, come rappresentanza studentesca o come gruppo informale; le richieste di iscrizione vengono valutate da un'apposita commissione, che considera, tra i vari elementi, la presenza di un numero sufficiente di persone e lo scopo associativo. Attualmente l'Albo contiene quasi settanta organizzazioni che perseguono scopi di vario genere: dall'impegno nel sociale, all'organizzazione di eventi di carattere culturale e formativo, all'attività politica e di rappresentanza universitaria.

Per informazioni  
Consiglio degli Studenti  
presidente.consigliostudenti@unito.it

facebook.com/  
ConsigliodegliStudentiUnito

twitter.com/CdSUnito

www.unito.it » Ateneo »  
Organizzazione »  
Organi di Ateneo »  
Consiglio degli Studenti

## Perché scegliere UniTo:

### perché ti offre opportunità e premia il merito

## Mobilità internazionale

L'Università degli Studi di Torino offre la possibilità di internazionalizzare il percorso di studi attraverso il Programma Erasmus+ e altre iniziative di studio/tirocinio all'estero, quali corsi di laurea e laurea magistrale a mobilità strutturata per il conseguimento del doppio titolo e percorsi di mobilità internazionale verso Paesi europei/extra-europei al di fuori del programma Erasmus+.

## Programma Erasmus+

L'Erasmus per studio permette di trascorrere un periodo di studi della durata minima di 3 mesi e massima di 12 mesi, per ogni ciclo di studio, presso un Ateneo di uno dei Paesi partecipanti al programma. Studenti e studentesse Erasmus possono seguire corsi e usufruire delle strutture disponibili presso l'Ateneo ospitante senza ulteriori tasse di iscrizione, con la garanzia del riconoscimento del periodo di studio all'estero.

L'Erasmus per Traineeship consente invece di accedere a tirocini curricolari o extra-curricolari di durata dai 2 ai 12 mesi presso imprese, centri di formazione e di ricerca presenti in uno dei Paesi partecipanti al Programma. Il Programma Erasmus+ prevede l'erogazione di un contributo per il periodo di studio e/o tirocinio svolto all'estero.

Per partecipare a entrambi i programmi è necessario presentare la candidatura tramite l'apposito bando annuale.

## Altre tipologie di mobilità internazionale

Mobilità per doppio titolo: oltre 25 corsi di laurea e laurea magistrale prevedono la possibilità di partecipare a percorsi di mobilità strutturata finalizzata al conseguimento di un doppio titolo. Tali percorsi consentono di ottenere due o più titoli di studio, rilasciati rispettivamente dall'Università degli Studi di Torino e dalla/e Università estera/e sede/i della mobilità. Mobilità per crediti: è possibile svolgere periodi di mobilità internazionale per studio, tirocinio, ricerca per tesi presso Atenei esteri europei ed extra-europei con i quali l'Università degli Studi di Torino ha stipulato accordi di cooperazione finalizzati alla mobilità degli/delle studenti/studentesse.

Per informazioni  
[www.unito.it](http://www.unito.it) »  
**Internazionalità »  
Studiare e lavorare  
all'estero**



## perché ti offre opportunità e premia il merito

### Servizio Civile Universale

L'Università degli Studi di Torino propone a chi lo desidera di svolgere nelle proprie strutture progetti di Servizio Civile Universale (SCU), ai sensi della Legge 64/2001. Il SCU è un'occasione di formazione e crescita personale, un'esperienza di cittadinanza attiva e un modo per aiutare le altre persone. Volontari e volontarie vengono inseriti/e all'interno di progetti nei seguenti settori: assistenza; protezione civile; patrimonio ambientale e riqualificazione urbana; patrimonio storico, artistico e culturale; educazione e promozione culturale, paesaggistica, ambientale, dello sport, del turismo sostenibile e sociale; agricoltura in zona di montagna, agricoltura sociale e biodiversità; promozione della pace tra i popoli, della nonviolenza e della difesa non armata; promozione e tutela dei diritti umani; cooperazione allo sviluppo; promozione della cultura italiana all'estero e sostegno alle comunità di italiani all'estero. Possono partecipare ai bandi di selezione per i progetti di SCU ragazzi e ragazze tra i 18 e i 28 anni compiuti. I progetti hanno una durata tra 8 e 12 mesi, con un orario di servizio pari a 25 ore settimanali oppure con un monte ore annuo che varia tra le 1145 ore per i progetti di 12 mesi e le 765 ore per i progetti di 8 mesi. Sono previsti percorsi formativi generali e specifici per l'inserimento nelle attività previste dai progetti. Ai volontari e alle volontarie spetta un rimborso mensile di 439,50 euro. La legge prevede la possibilità di riconoscere le attività del SCU come crediti formativi da spendere nel corso degli studi e nel campo della formazione professionale.

Per informazioni  
Servizio Civile Universale  
servizio.civile@unito.it

**www.unito.it »  
Università e Lavoro »  
Opportunità ed esperienze di  
lavoro » Per chi studia »  
Servizio Civile Universale**

### Opportunità per potenziare la preparazione

L'Università degli Studi di Torino offre alcuni percorsi aggiuntivi dedicati agli studenti e alle studentesse più brillanti perché possano ampliare la loro formazione personale già durante il percorso universitario.

#### Scuola di Studi Superiori Ferdinando Rossi (SSST)

L'Università degli Studi di Torino ha attivato nel 2009 la Scuola Universitaria di Studi Superiori, scuola di alta formazione dedicata a temi di forte impatto socio-politico negli ambiti delle scienze umane e delle scienze naturali, alla quale possono accedere studenti e studentesse già iscritti/e ad un corso di studio dell'Ateneo. La SSST è una scuola d'eccellenza che offre corsi aggiuntivi a quelli istituzionali dei corsi di studio.

Il corpo docente è composto sia da professori dell'Università degli Studi di Torino sia da studiosi, provenienti sia dall'Italia che dall'estero, in qualità di visiting professor.

L'accesso alla Scuola avviene tramite selezione che si svolge nel mese di settembre. Chi accede alla Scuola deve sostenere tutti gli esami in corso d'anno (sia quelli previsti dalla Scuola, sia quelli previsti dal carico didattico del proprio corso di studio), riportando votazioni non inferiori a 24/30 e tenere una media annuale di almeno 27/30.

Gli studenti e le studentesse della Scuola usufruiscono del rimborso delle tasse e dei contributi dovuti all'Università degli Studi di Torino, ricevono un contributo annuale e godono dell'ospitalità residenziale gratuita nei collegi universitari.

La SSST si avvale del contributo del Ministero dell'Istruzione, Università e Ricerca e della Compagnia di San Paolo.

## perché ti offre opportunità e premia il merito

I corsi affrontano temi di urgente attualità - quali energia, clima e sostenibilità - offrendo inoltre importanti strumenti per affrontare la complessità dei problemi sociali dalla globalizzazione, all'invecchiamento della società contemporanea.

Per informazioni  
Prof. Michele Graziadei  
ssst@unito.it  
[www.ssst.unito.it](http://www.ssst.unito.it)

### Programma allievi del Collegio Carlo Alberto

Il Collegio Carlo Alberto è una fondazione creata nel 2004 dalla Compagnia di San Paolo e dall'Università degli Studi di Torino. La sua missione consiste nel promuovere la ricerca e la didattica nelle scienze economiche e sociali.

Il "Programma Allievi" nasce nel 2007 con l'obiettivo di affinare la preparazione di studenti e studentesse universitari/e particolarmente meritevoli, contribuendo alla loro futura integrazione in ambienti accademici e professionali internazionali.

Il Programma è rivolto a studenti e studentesse - selezionati/e in base al merito - iscritti/e ai corsi di economia, matematica e discipline affini dell'Università o del Politecnico di Torino. Gli Allievi e le Allieve, oltre agli obblighi didattici previsti dal proprio corso di studio, svolgono attività integrative in lingua inglese presso il Collegio, sia frontali sia seminariali. Il Collegio fornisce una borsa di studio a tutti gli/le ammessi/e al Programma, che avranno inoltre a disposizione il materiale di studio e di ricerca e postazioni di studio attrezzate.

Per informazioni  
allievi@carloalberto.org  
[www.carloalberto.org/allievi](http://www.carloalberto.org/allievi)

## perché ti offre opportunità e premia il merito

### Collegio Einaudi

Il Collegio Einaudi, realtà fondamentale per il sistema universitario torinese, dal 1935 offre ospitalità a studenti e studentesse universitari italiani e stranieri iscritti a corsi di laurea, laurea magistrale e laurea magistrale a ciclo unico, master, dottorato e progetti di scambio internazionali.

Inoltre come Collegio di Merito riconosciuto e accreditato dal MIUR persegue la valorizzazione del merito e propone ai/alle propri/e allievi/e opportunità di formazione personalizzate e complementari ai percorsi forniti dagli Atenei torinesi. Maggiori informazioni sul sito del Collegio alla voce “Formazione”.

*Il Merito merita i migliori Collegi*

Per informazioni  
[www.collegioeinaudi.it](http://www.collegioeinaudi.it)

### AlfaClass - Summer School of Mathematics

L'Università degli Studi di Torino in collaborazione con il Politecnico di Torino, ha attivato, nell'ambito del Progetto Diderot della Fondazione CRT, l'iniziativa AlfaClass che è finalizzata al potenziamento e all'approfondimento della matematica in quanto disciplina fondamentale in molti settori chiave, motore alla base di ogni progresso in campo scientifico e tecnologico. L'iniziativa mira ad ampliare le conoscenze e le applicazioni della matematica ed è rivolta a 60 studenti e studentesse tra i/le più meritevoli degli Atenei torinesi immatricolati/e al primo anno. L'iniziativa prevede conferenze e attività laboratoriali riguardanti molteplici argomenti che spaziano dalla geometria all'analisi numerica, dalla teoria dei numeri alla probabilità e molto altro sotto la guida di personale docente e ricercatore di livello internazionale. Al programma scientifico si affianca una ricca proposta di eventi sociali e di apprendimento destrutturato. La Summer School si conclude con due competizioni, individuale e a squadre; i vincitori e le vincitrici sono premiati con borse di studio.

Per informazioni  
<http://alfaclass.i-learn.unito.it/>

## Perché scegliere UniTo:

### perché prepara le basi per il tuo lavoro futuro

## Job Placement

L'Università degli Studi di Torino offre un servizio di Job Placement con l'obiettivo di favorire l'integrazione tra la formazione universitaria e il mondo del lavoro, attraverso una serie di azioni mirate a facilitare l'ingresso nel mondo del lavoro.

Studenti/studentesse e neolaureati/neolaureate possono rivolgersi agli uffici Job Placement per: supporto alla redazione del curriculum vitae, preparazione al colloquio di lavoro e all'elaborazione del progetto professionale, offerte di lavoro e tirocinio, attivazione di tirocini, incontri con le aziende.

Enti e imprese possono rivolgersi agli uffici Job Placement per ricevere supporto nella ricerca e selezione dei profili più adatti alle proprie richieste. Tra i servizi rivolti alle aziende: definizione del profilo professionale, invio di curriculum vitae, pubblicazione di annunci di lavoro o tirocinio, preselezione di curricula di chi si candida.

Sul portale d'Ateneo [www.unito.it](http://www.unito.it), i laureati e le laureate hanno la possibilità di consultare e candidarsi alle offerte di tirocinio e di lavoro, e aziende ed enti interessati, previa registrazione, possono usufruire dei servizi di placement on line ad essi dedicati.

Per informazioni  
Sezione Orientamento,  
Tutorato e Placement  
[orientamento@unito.it](mailto:orientamento@unito.it)

[www.unito.it](http://www.unito.it) »  
Servizi »  
Per lo studio »  
Job Placement

Informazioni specifiche  
presso gli uffici Job  
Placement delle Scuole.

## AlmaLaurea

Attraverso la pubblicazione on line dei curricula, AlmaLaurea si pone quale punto d'incontro fra laureati/laureate, università e aziende, consentendo, quindi, un più agevole accesso alle risorse umane "qualificate" da parte di aziende nazionali ed estere.

AlmaLaurea nasce nel 1994 su iniziativa dell'Osservatorio Statistico dell'Università di Bologna, con il sostegno del Ministero dell'Istruzione, dell'Università e della Ricerca, con l'obiettivo primario di facilitare l'incontro tra domanda e offerta di lavoro e si costituisce, altresì, come punto di riferimento per tutti coloro che affrontano a vario livello le tematiche degli studi universitari, dell'occupazione, della condizione giovanile.

Annualmente vengono infatti pubblicati il Rapporto sul Profilo dei/delle laureati/e, edito entro il giugno successivo all'anno esaminato, nonché il Rapporto sulla Condizione occupazionale dei/delle laureati/e, a uno, tre e cinque anni dalla conclusione degli studi.

L'Università degli Studi di Torino è membro del Consorzio interuniversitario AlmaLaurea, pertanto, è offerta alla popolazione studentesca la possibilità di inserire e aggiornare il proprio curriculum vitae, attraverso le credenziali di accesso fornite in sede di registrazione.

Per informazioni  
[www.unito.it](http://www.unito.it) »  
Servizi »  
Per la laurea »  
AlmaLaurea

## perché prepara le basi per il tuo lavoro futuro

### Dottorati di ricerca

In seguito al conseguimento di un titolo di laurea magistrale, l'Università degli Studi di Torino offre l'opportunità di candidarsi al dottorato, formazione che fornisce le competenze necessarie per esercitare, presso università, enti pubblici o soggetti privati, attività di ricerca di alta qualificazione.

Al termine del corso di dottorato si consegue la qualifica accademica di dottore o dottoressa di ricerca.

L'Ateneo organizza i propri corsi di dottorato di ricerca all'interno della Scuola di Dottorato, la quale ne coordina i corsi e gestisce le attività comuni.

La Scuola riunisce i 34 Corsi di Dottorato d'Ateneo e favorisce la competitività della ricerca confrontandosi con enti e imprese, nazionali e internazionali con l'obiettivo di formare eccellenti ricercatori e ricercatrici sia per l'Accademia sia per le carriere in azienda.

Per informazioni  
[www.unito.it](http://www.unito.it) »  
Ricerca »  
Fare ricerca in UniTo »  
Dottorati di ricerca

## Perché scegliere UniTo:

## per vivere in una città universitaria

### CUS Torino

Il Centro Universitario Sportivo di Torino ha come scopo la promozione della pratica sportiva amatoriale e agonistica quale complemento al percorso didattico e formativo, e si rivolge principalmente a studenti/studentesse e personale dipendente degli Atenei torinesi. Per accedere alle strutture e alle attività del CUS Torino occorre essere in possesso della CUS CARD.

Attraverso il sito [www.custorino.it](http://www.custorino.it) è possibile effettuare l'iscrizione al Centro Universitario Sportivo torinese oppure direttamente presso una delle segreterie.

La tessera ha validità annuale, da settembre ad agosto ed è gratuita per studenti/studentesse universitari/universitarie e personale universitario. Sul sito è inoltre possibile trovare tutte le informazioni relative a corsi, impianti e orari delle rispettive segreterie, convenzioni sportive organizzate da realtà esterne partner del CUS Torino e al circuito delle convenzioni commerciali.

Sempre attraverso il sito si può accedere alla pagina "International Students" dedicata a studenti/studentesse internazionali e in mobilità (per informazioni: [internationalstudents@custorino.it](mailto:internationalstudents@custorino.it) - [erasmus@custorino.it](mailto:erasmus@custorino.it)), e ai siti dedicati ai più importanti eventi sportivi organizzati ogni anno dal CUS Torino.

Per informazioni  
CUS Torino  
Tel. 011.388.307  
[info@custorino.it](mailto:info@custorino.it)

[www.custorino.it](http://www.custorino.it)

[facebook.com/custorino](https://facebook.com/custorino)

[@CUSTorino](https://twitter.com/CUSTorino)

Instagram  
[@custorinoofficial](https://www.instagram.com/custorinoofficial)

[youtube.com/  
CusTorinoVideo](https://www.youtube.com/CusTorinoVideo)

Orario  
Dal lunedì al venerdì  
09:00 - 19:00

## per vivere in una città universitaria

### Progetto disabili

Il Progetto disabili del CUS Torino mette a disposizione le proprie strutture e i propri istruttori per poter coinvolgere studenti e studentesse con disabilità in attività promozionali e agonistiche in diverse discipline. Ogni richiesta viene organizzata in base agli interessi, al livello sportivo e al grado di disabilità della persona.

Per informazioni  
CUS Torino  
Progetto disabili  
Laura Moriondo  
Tel. 339.2611169

[laura.moriondo@custorino.it](mailto:laura.moriondo@custorino.it)

### Attività culturali

Studiando in UniTo tutti gli/le iscritti/e hanno a disposizione un sistema bibliotecario di Ateneo costituito da un totale di 22 biblioteche e da un sistema di ricerca on line, TUTTO, dove è possibile trovare testi e articoli scientifici scaricabili previa autenticazione con le proprie credenziali da studente/studentessa. L'Ateneo torinese favorisce inoltre la promozione della cultura in tutte le sue forme: dalla valorizzazione dei beni culturali (antiche collezioni scientifiche dei musei dell'Ateneo), alla diffusione dell'educazione musicale (attività promosse dall'Associazione Musicale degli Studenti Universitari del Piemonte) allo sviluppo dei più recenti canali comunicativi (Radio 110 - web radio ufficiale dell'Università di Torino - e i social network).

Per informazioni  
[www.unito.it](http://www.unito.it)

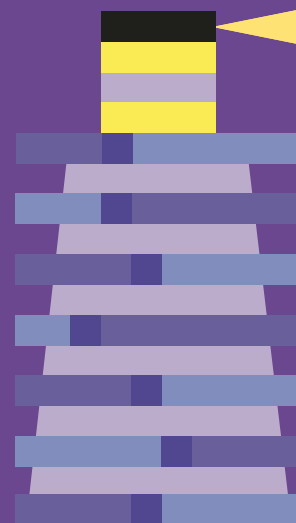
### Agevolazioni per il tempo libero

Per informazioni  
[www.unito.it](http://www.unito.it) »  
Servizi » Sport, cultura  
e tempo libero »  
Agevolazioni e sconti

- **Trasporti e mobilità**  
Gli studenti e le studentesse dell'Università degli Studi di Torino hanno diritto ad avere delle riduzioni sul costo dell'abbonamento ai trasporti urbani.
- **Musei e teatro**  
Studiare in UniTo consente di acquistare l'Abbonamento Musei Torino Piemonte ad un prezzo ridotto, così come il singolo biglietto di Mostre, Musei e archivi.  
Come studente/studentessa UniTo è possibile avere, inoltre, una riduzione sull'acquisto di biglietti e/o abbonamenti al Teatro Stabile di Torino.
- **Pyou card**  
Pyou Card è la carta giovani della Regione Piemonte per gli oltre 600.000 giovani tra i 15 e i 29 anni che vivono nel suo territorio. E' una carta per la mobilità dei giovani e la fruizione delle proposte culturali, sportive, del tempo libero, formative e altro ancora, offerte su tutto il territorio della regione: biblioteche e concerti, impianti sportivi e musei, cinema, tutto su un'unica tessera insieme a biglietti e abbonamenti dei mezzi di trasporto. La sua validità è fino al compimento del trentesimo anno di età.

# 3.

## Informazioni utili



# 3.

## Informazioni utili

### Crediti formativi universitari (CFU)

Per il conseguimento della laurea (primo livello) ogni studente/studentessa deve acquisire 180 crediti, per la laurea magistrale (secondo livello) 120 crediti. Per i corsi di laurea magistrale a ciclo unico di durata quinquennale si dovranno acquisire 300 CFU mentre per i corsi di Medicina e chirurgia e di Odontoiatria e protesi dentaria con durata di sei anni si dovranno acquisire 360 CFU.

Il sistema dei crediti permette di misurare e quindi razionalizzare la quantità di lavoro di apprendimento di chi studia. Esso affianca - ma non sostituisce - la valutazione qualitativa della preparazione espressa in trentesimi per gli esami e in centodecimi per il voto di laurea.

Più esattamente il credito formativo universitario (CFU) è la misura della quantità di lavoro di apprendimento richiesto a ogni studente/studentessa in possesso di adeguata preparazione iniziale per acquisire le conoscenze e le abilità previste dai singoli corsi di studio. Un credito formativo universitario (CFU) equivale a 25 ore di lavoro di apprendimento, tra lezioni in aula, laboratori, esercitazioni, seminari e studio individuale salvo quanto previsto dai Decreti delle Classi di Laurea.

Ogni studente/studentessa può scegliere di anno in anno, in fase di compilazione del piano carriera on line, se iscriversi a tempo pieno o a tempo parziale. Chi è iscritto a tempo parziale può sostenere esami fino ad un massimo di 36 CFU. I vincitori e le vincitrici di una borsa EDISU (Ente Regionale per il Diritto allo Studio Universitario) devono iscriversi a tempo pieno. Le due tipologie di impegno didattico (tempo pieno o tempo parziale) prevedono una diversa contribuzione delle tasse universitarie, consultabile nel Regolamento Tasse e Contributi.



## Tasse e contributi universitari

Per la generalità dei corsi di studio è previsto un contributo onnicomprensivo unico di ammontare variabile in base a:

1. impegno (tempo pieno o tempo parziale), da definire in fase di compilazione del piano carriera, con cui si sceglie il numero di crediti che si vuole acquisire nell'anno accademico (fino a 36 per il tempo parziale, da 37 a 60 per il tempo pieno);
2. condizione economico-patrimoniale quale risulta dal valore dell'ISEE.

Ulteriori esoneri o riduzioni sono previsti in base al possesso di specifici requisiti di merito.

Ai fini del calcolo del contributo onnicomprensivo unico è necessario richiedere o consegnare, entro le scadenze stabilite, rispettivamente un ISEE valido per le PRESTAZIONI AGEVOLATE PER IL DIRITTO ALLO STUDIO UNIVERSITARIO recante la dicitura "si applica alle prestazioni agevolate per il diritto allo studio universitario a favore di (codice fiscale dello/a studente/studentessa)" oppure un ISEE PARIFICATO ove ricorrano le condizioni.

In aggiunta al contributo onnicomprensivo unico è dovuto il pagamento della tassa regionale per il diritto allo studio e dell'imposta di bollo, assolta in maniera virtuale, secondo la normativa vigente al momento dell'iscrizione.

La contribuzione studentesca è suddivisa in tre rate da pagare attraverso MAV o PagoPA entro le scadenze stabilite. Coloro che non richiedono o consegnano entro l'ultima scadenza utile rispettivamente l'ISEE universitario o l'ISEE PARIFICATO pagheranno la quota massima del contributo onnicomprensivo unico. Tutte le informazioni relative alla contribuzione studentesca sono disponibili nel Regolamento Tasse e Contributi e sul Portale di Ateneo alla pagina [www.unito.it](http://www.unito.it) » **Didattica** » **Tasse**

## Piano carriera

Il piano carriera è l'elenco delle attività didattiche - obbligatorie e/o a scelta - necessarie per il conseguimento del titolo accademico.

Le informazioni su modalità e scadenze per la compilazione del piano carriera sono disponibili sul Portale di Ateneo [www.unito.it](http://www.unito.it) » **Servizi** » **Per lo studio**

Per informazioni  
Sezione Diritto allo Studio  
Tel. 011.670.9902  
dal lunedì al venerdì  
09:00 - 12:00

**Orario**  
lunedì, mercoledì e venerdì  
09:00 - 11:00  
martedì e giovedì  
13:30 - 15:00

## Studenti e studentesse internazionali e con titolo estero

Per informazioni Sportello Studenti Internazionali [internationalstudents@unito.it](mailto:internationalstudents@unito.it)

[www.unito.it](http://www.unito.it) » Internazionalità » Studenti e ospiti internazionali

L'Università degli Studi di Torino offre supporto agli studenti e alle studentesse con titolo estero che si iscrivono all'Ateneo tramite servizi dedicati finalizzati a:

- valutazione del titolo estero ai fini dell'iscrizione a Corsi di Studio di I livello, II livello, Scuole di Specializzazione non mediche, Master Universitari e corsi singoli dell'Università degli Studi di Torino;
- gestione delle domande di ammissione ai fini della valutazione dei requisiti curricolari e della personale preparazione per l'iscrizione ai Corsi di Studio di II livello;
- convalida dei titoli accademici esteri al fine del conseguimento del titolo accademico italiano corrispondente;
- contatto con le Rappresentanze Diplomatiche italiane all'estero ai fini del rilascio del visto per studio;
- erogazione di borse di studio per studenti e studentesse con titolo estero che si iscrivono a corsi di laurea magistrale dell'Università degli Studi di Torino;
- mediazione culturale per studenti e studentesse internazionali ai fini della preparazione della documentazione necessaria al rilascio del permesso di soggiorno;
- corsi di lingua italiana offerti a studenti e studentesse con titolo estero che si iscrivono a un corso di Laurea o Laurea magistrale a ciclo unico dell'Ateneo erogato in italiano;
- rilascio del Pass accademico nell'ambito del Coordinamento Nazionale Valutazione Qualifiche dei Rifugiati (CNVQR) per la consegna di documentazione - in forma di "pass" - a supporto delle valutazioni del percorso formativo ai fini della prosecuzione degli studi in caso di scarsa o assente documentazione comprovante i titoli di studio pregressi.

## Studenti e studentesse con disabilità

Per informazioni Ufficio Studenti con Disabilità Tel. 011.670.4283/4284 [ufficio.disabili@unito.it](mailto:ufficio.disabili@unito.it)

### Orario

Apertura dei locali, interni all'Ufficio per attività di studio, incontri con operatori e operatrici e utilizzo di postazioni informatiche accessibili, preferibilmente su prenotazione, dal lunedì al giovedì 09:00 - 18:45 venerdì 09:00 - 16:30

Ricevimento per colloqui specifici e/o prima accoglienza esclusivamente su appuntamento.

[www.unito.it](http://www.unito.it) » Servizi » Per lo studio » Studenti con disabilità

Agli studenti e alle studentesse con disabilità UniTo offre i seguenti servizi:

- informazioni sulle procedure di immatricolazione, test d'ingresso, Tarm ecc.;
- accompagnamento fisico presso le strutture universitarie;
- tutorato didattico alla pari (redazione appunti e/o supporto alla preparazione esami);
- supporto di interpreti della lingua dei segni LIS e di mediatori alla comunicazione per studenti non udenti;
- sostegno personalizzato, rivolto a studenti e studentesse con gravissime disabilità, elaborato di anno in anno direttamente dall'Ufficio Studenti con disabilità e DSA;
- assistenza igienico-personale, rivolta a studenti e studentesse con specifiche necessità, al fine di permettere la necessaria permanenza nelle strutture universitarie e la partecipazione attiva alle attività didattiche;
- interventi di mediazione con i docenti in vista degli esami su richiesta di docenti e/o studenti o studentesse: precisazioni sul trattamento individualizzato, strumenti compensativi e metodi dispensativi che possono essere concessi alla luce della normativa vigente in ambito universitario, in considerazione delle difficoltà di ciascuno e della specificità della materia d'esame;
- utilizzo della sala studio presso i locali dell'Ufficio Studenti con disabilità e DSA per attività di studio, disponibilità di postazioni informatiche accessibili ai disabili motori e attrezzature informatiche specifiche per ipovedenti e non vedenti;
- possibilità di richiedere scansione di testi in formato digitale, rivolto a studenti e studentesse con disabilità visive.

## Studenti e studentesse con DSA

(Disturbi Specifici dell'Apprendimento)

Per informazioni  
Ufficio Studenti con DSA  
Tel. 011.670.4283/4284  
ufficio.dsa@unito.it

### Orario

Apertura dei locali, interni all'Ufficio, per attività di studio, incontri con operatori e operatrici e utilizzo di postazioni informatiche accessibili, preferibilmente su prenotazione, dal lunedì al giovedì 09:00 - 18:45  
venerdì 09:00 - 16:30

Ricevimento per colloqui specifici e/o prima accoglienza esclusivamente su appuntamento.

[www.unito.it](http://www.unito.it) »

**Servizi » Per lo studio»  
Studenti con disturbi  
specifici di apprendimento  
(DSA)**

Agli studenti e alle studentesse con DSA UniTo offre i seguenti servizi:

- informazioni sulle procedure di immatricolazione, test d'ingresso, Tarm ecc.;
- tutorato didattico alla pari (redazione appunti e/o supporto alla preparazione esami);
- interventi di mediazione con i docenti in vista degli esami su richiesta di docenti e/o studenti/studentesse, precisazioni sul trattamento individualizzato, strumenti compensativi e metodi dispensativi, che possono essere concessi alla luce della normativa vigente in ambito universitario, in considerazione delle specifiche difficoltà di ciascuno/a studente/studentessa e della specificità della materia d'esame;
- utilizzo della sala studio presso i locali dell'Ufficio; possibilità di utilizzare postazioni informatiche dotate di ausili/software specifici.

## C

### **Corsi di laurea (o Corsi di studio di I livello)**

Corsi di studio di durata triennale (180 CFU) che assicurano un'adeguata padronanza dei metodi e dei contenuti scientifici generali e specifiche conoscenze professionali. Chi si laurea ottiene la qualifica accademica di dottore o di dottoressa.

### **Corsi di laurea magistrale (o Corsi di studio di II livello)**

Corsi di studio di durata biennale (120 CFU) che forniscono una formazione di livello avanzato per l'esercizio di attività di elevata qualificazione in ambiti specifici. Chi si laurea ottiene la qualifica accademica di dottore o di dottoressa magistrale.

### **Corsi di laurea magistrale a ciclo unico (o Corsi di studio a ciclo unico)**

Corsi di studio che si articolano in un unico ciclo di 5 o 6 anni: Chimica e tecnologia farmaceutiche, Conservazione e restauro dei beni culturali, Farmacia, Giurisprudenza, Medicina e chirurgia, Medicina veterinaria, Odontoiatria e protesi dentaria, Scienze della formazione primaria. Chi si laurea ottiene la qualifica accademica di dottore o di dottoressa magistrale.

### **Corsi di studio**

Corsi di laurea, di laurea magistrale, di laurea magistrale a ciclo unico, diploma di specializzazione, dottorato di ricerca.

### **Corsi di studio ad accesso libero**

Corsi di studio che non prevedono un test di ammissione.

### **Corsi di studio ad accesso programmato**

Corsi di studio che prevedono un test di ammissione, selettivo, dato un numero limitato di posti disponibili.

### **Credito formativo universitario (CFU)**

Misura del volume di lavoro di apprendimento, compreso lo studio individuale, richiesto a chi è in possesso di adeguata preparazione iniziale per l'acquisizione di conoscenze e abilità nelle attività formative previste dagli ordinamenti didattici dei corsi di studio. Un credito formativo universitario corrisponde a 25 ore di lavoro salvo diverse disposizioni indicate dai Decreti Ministeriali.

## D

### **Diploma di specializzazione**

Fornisce conoscenze e abilità per l'esercizio di particolari attività professionali.

### **Dottorato di ricerca**

Fornisce le competenze necessarie per esercitare, presso università, enti pubblici o soggetti privati, attività di ricerca di alta qualificazione. Al termine del corso di dottorato si consegue la qualifica accademica di dottore o di dottoressa di ricerca.

## I

### **Immatricolazione**

Prima iscrizione all'Università.

### **Iscrizione**

Iscrizione ad anni successivi al primo per tutti i corsi di studio; iscrizione a corsi di laurea magistrale, seconda laurea, master, corsi di perfezionamento, scuole di specializzazione, dottorati di ricerca; iscrizione al test di ammissione per i corsi di studio a numero programmato nazionale e locale; iscrizione al TARM.

## M

### **Master universitari**

I corsi di master (master di primo e di secondo livello successivi rispettivamente al conseguimento della laurea e della laurea magistrale) sono istituiti per rispondere a esigenze culturali e di approfondimento in specifici settori o a esigenze di aggiornamento o riqualificazione professionale e di formazione permanente.

## O

### **OFA**

Obbligo formativo aggiuntivo da soddisfare subito dopo l'immatricolazione per:

- chi non ha avuto un esito positivo al TARM
- gli studenti e le studentesse dei corsi di laurea ad accesso programmato che siano stati ammessi ai corsi con una votazione inferiore alla votazione minima prefissata per l'accesso.

## P

### **Piano carriera (piano di studi)**

Elenco delle attività didattiche – obbligatorie e/o a scelta – necessarie per il conseguimento del titolo accademico.

### **Programmazione locale**

Programmazione degli accessi ai corsi di studio decisa autonomamente dai singoli Atenei in presenza di determinate condizioni stabilite dalla legge (L. 264/1999).

### **Programmazione nazionale**

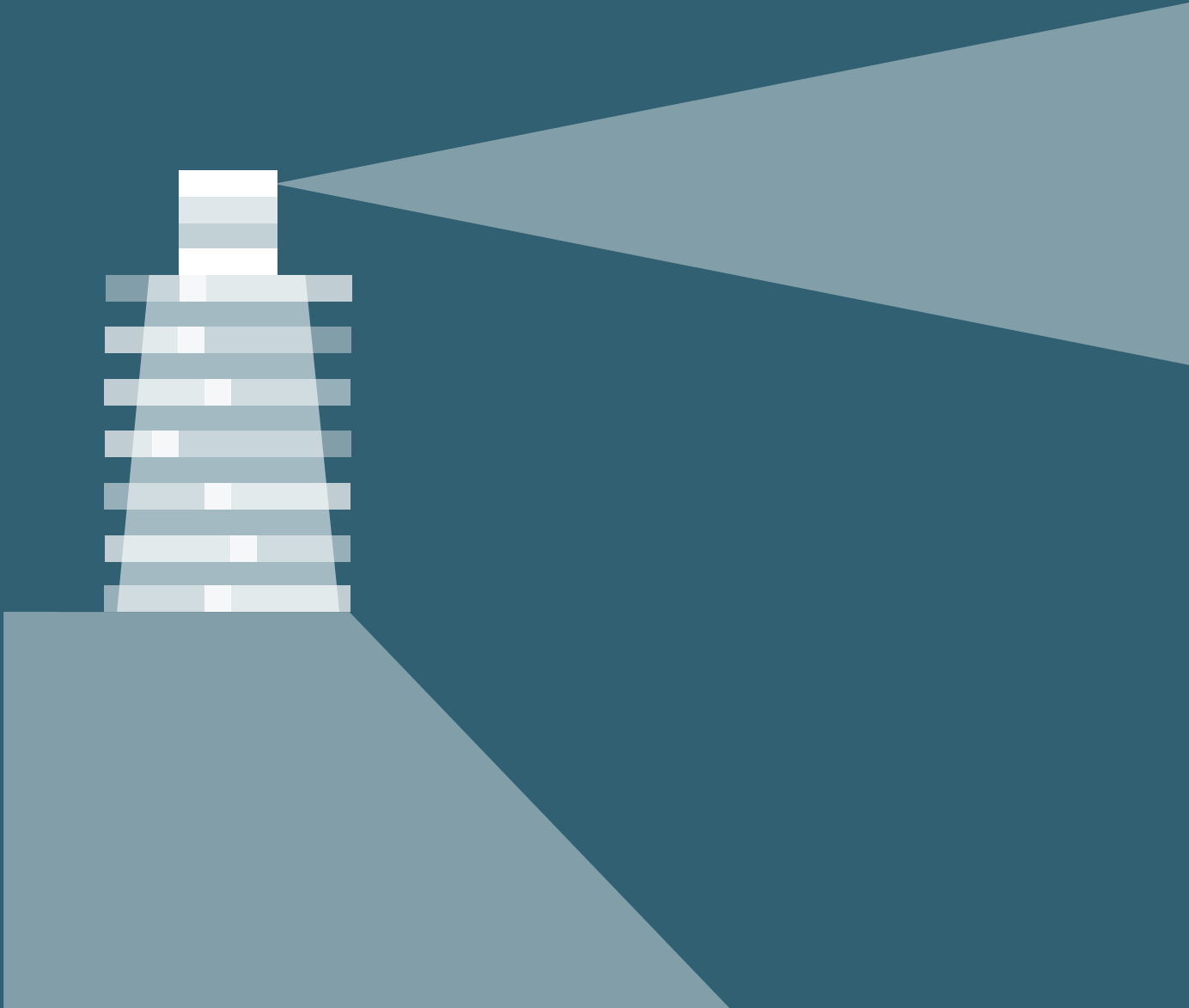
Programmazione degli accessi ai corsi di studio stabilita dalla legge (L. 264/1999), secondo modalità disciplinate annualmente da specifici Decreti Ministeriali.

## T

### **Test di accertamento dei requisiti minimi (TARM)**

Test di accertamento per valutare il possesso di un'adeguata preparazione iniziale di studenti e studentesse. Si tratta di un test obbligatorio ma non selettivo da sostenere prima dell'immatricolazione ai corsi di laurea e di laurea magistrale a ciclo unico ad accesso libero.

Per approfondimenti consultare il portale di Ateneo [www.unito.it](http://www.unito.it) »  
**Didattica**



[< torna all'indice](#)

**O**rientamento  
**T**utorato  
**P**lacement



Università  
degli Studi  
di Torino

**Pubblicazione a cura di**  
Sezione Orientamento,  
Tutorato e Placement

[www.unito.it](http://www.unito.it)

**Graphic Design**  
UP Comunicazione Istituzionale e Organizzativa

**Stampa**  
La Terra Promessa  
Polo Grafico di Torino AGIT

Febbraio 2020

[www.unito.it](http://www.unito.it)

English version  
[www.en.unito.it](http://www.en.unito.it)